

Vastaanottaja  
Ilmatar Ii Oy / Ilmatar Energy Oy

Asiakirjatyyppi  
Asukaskyselyraportti

Päivämäärä  
16.9.2019

# IIN OLLINKORVEN TUULI- VOIMAHANKKEEN YVA ASUKASKYSELYN TULOKSET



# IIN OLLINKORVEN TUULIVOIMAHANKKEEN YVA ASUKASKYSELYN TULOKSET

Projekti I in Ollinkorven tuulivoimahankkeen YVA  
Projekti nro 1510046263  
Vastaanottaja Ilmatar Ii Oy / Ilmatar Energy Oy  
Asiakirjatyyppi Asukaskyselyraportti  
Päivämäärä 16.09.2019  
Laatija Eeva-Riitta Jänönen, Ramboll Finland Oy  
Tarkastaja Johanna Korkiakoski, Ramboll Finland Oy  
Hyväksyjä Petri Ainonen, Ilmatar Ii Oy  
Kuvaus I in Ollinkorven tuulivoimahankkeen ympäristövaikutusten arviointimenet-  
lyn asukaskyselyn tulokset

Ramboll  
Kirjastokatu 4  
70100 KUOPIO

P +358 20 755 611  
F +358 20 755 6201  
<https://fi.ramboll.com>

## SISÄLTÖ

1.	KYSELYN TOTEUTUS	2
2.	KYSELYN TULOKSET	2
2.1	Vastaajien taustatiedot	2
2.2	Kysymyksiä tuulivoimasta	5
2.3	Hankealueen ja sen lähialueen nykytila	8
2.4	Ollinkorven tuulivoimahankkeen vaikutukset	10
2.5	Tiedottaminen	13
2.6	Vapaamuotoiset kommentit	13
2.7	Karttapalaute	14
3.	YHTEENVETO	18

## LIITTEET

1. Asukaskyselyn paperinen versio

## 1. KYSELYN TOTEUTUS

Tuulivoimayhtiö Ilmatar Ii Oy suunnittelee enimmillään noin 63 tuulivoimalan suuruisen tuulivoimahankkeen rakentamista Iin keskustaajaman pohjoispuolelle. Tuulivoimapuiston toteuttaminen edellyttää YVA-lain mukaista ympäristövaikutusten arviointia ja osayleiskaavan laatimista. Tässä hankkeessa kaavoitus ja ympäristövaikutusten arviointi (YVA) toteutetaan yhteismenettelyinä, millä pyritään helpottamaan hankkeeseen osallistumista ja vuorovaikutusta.

Asukaskysely toteutettiin osana ympäristövaikutusten arviointiin sisältyvää sosiaalisten vaikutusten arviointia. Asukaskyselyllä selvitettiin tuulivoimahankkeen mahdollisia vaikutuksia lähialueen asukkaiden elinoloihin ja viihtyvyyteen.

Kysely toteutettiin internetissä sähköisenä Maptionnaire-karttakyselynä, joka oli avoinna 20.6.–20.8.2019. Sähköisestä kyselystä tiedotettiin yleiskaavan kuulutuksen yhteydessä Iin kunnan sivuilla ja Rantapohja-paikallislehdessä (20.6.2019). Lisäksi paperisia kyselylomakkeita oli saatavilla Iin pääkirjastossa ja Kuivaniemen kirjastossa (yhteensä 50 kpl) ja niitä jaettiin myös hankkeen yleisötilaisuudessa 13.8.2019 (20 kpl). Paperisten lomakkeiden mukana oli saatekirje sekä palautuskuori. Vastaukset pyydettiin postittamaan viimeistään 20.8.2019.

Sähköiseen kyselyyn saatiin 176 vastausta ja paperisia lomakkeita palautettiin 18 kpl elokuun loppuun mennessä. Yhteensä vastauksia saatiin 194 kpl. Kaiken kaikkiaan karttakyselyn sivulla vieraili yli 500 henkilöä, mutta kaikki eivät vastanneet kyselyyn.

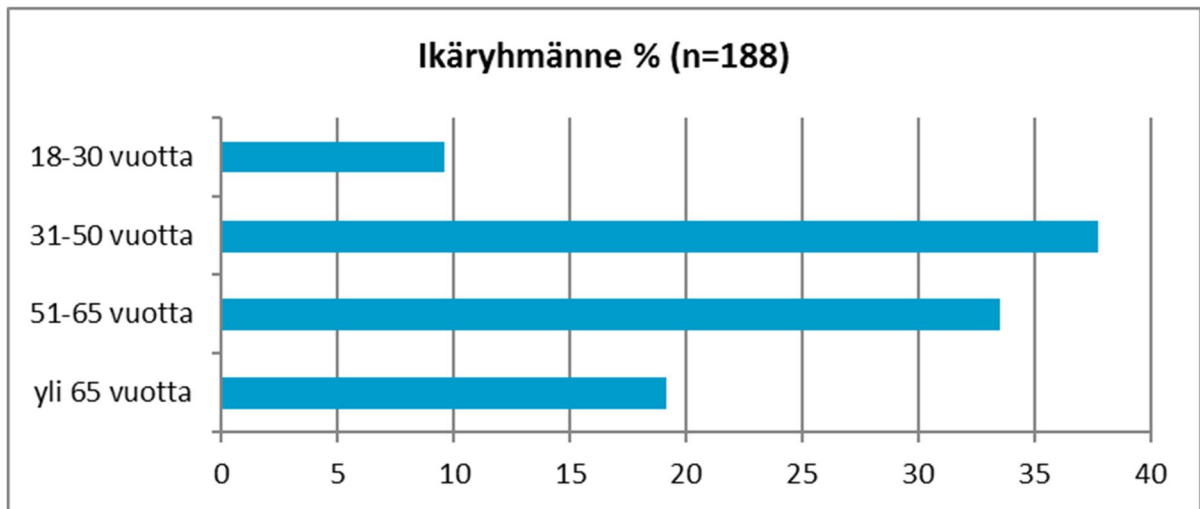
Kyselyn suunnitteli ja toteutti Ramboll Finland Oy, jossa siitä vastasivat Johanna Korkiakoski ja Eva-Riitta Jänönen.

Kyselylomakkeen paperiversio tiedotteineen on tämän raportin liitteenä 1.

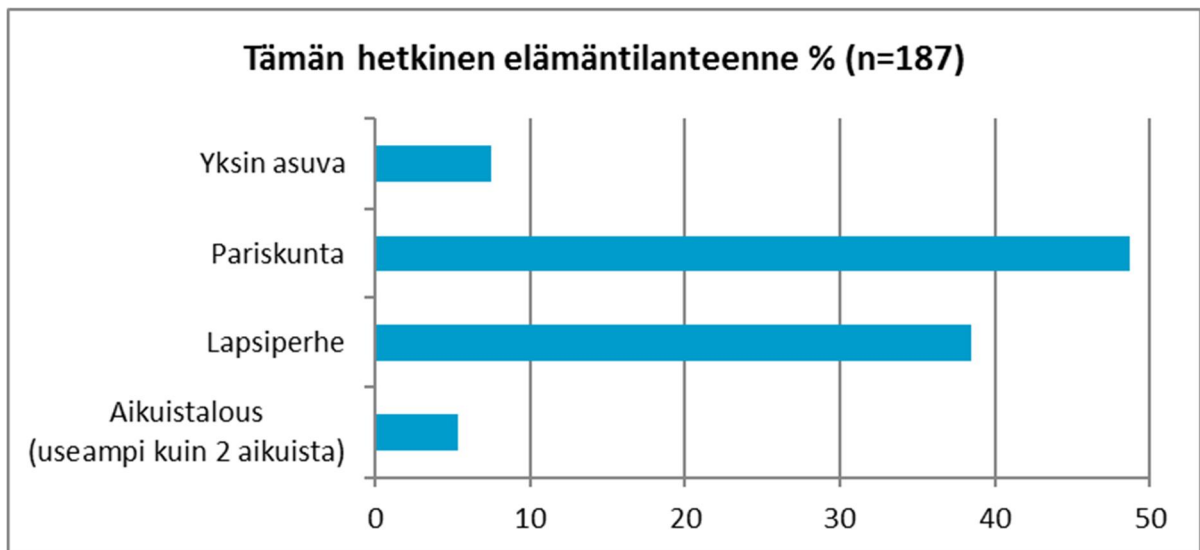
## 2. KYSELYN TULOKSET

### 2.1 Vastaajien taustatiedot

Vastaajista (n=188) suurin osa (38 %) kuului ikäryhmään 31–50 vuotta (Kuva 2-1). Seuraavaksi suurin ryhmä oli 51–65-vuotiaat, joita vastaajista oli noin kolmannes. Vajaa 20 % oli yli 65-vuotiaita ja loput noin 10 % 18–30-vuotiaita. Vastaajista (n=187) lähes puolet (48,7 %) kuului kahden aikuisen (pariskunta) talouteen (Kuva 2-2). Lapsiperheellisiä oli 38,5 % vastaajista. Yksin asuvia oli noin 7,5 % ja useamman kuin kahden aikuisen talouksia reilu 5 %. Vastaajista (n=189) miehiä oli 53 %, naisia 46,5 % ja 0,5 % ilmoitti sukupuolekseen muun.



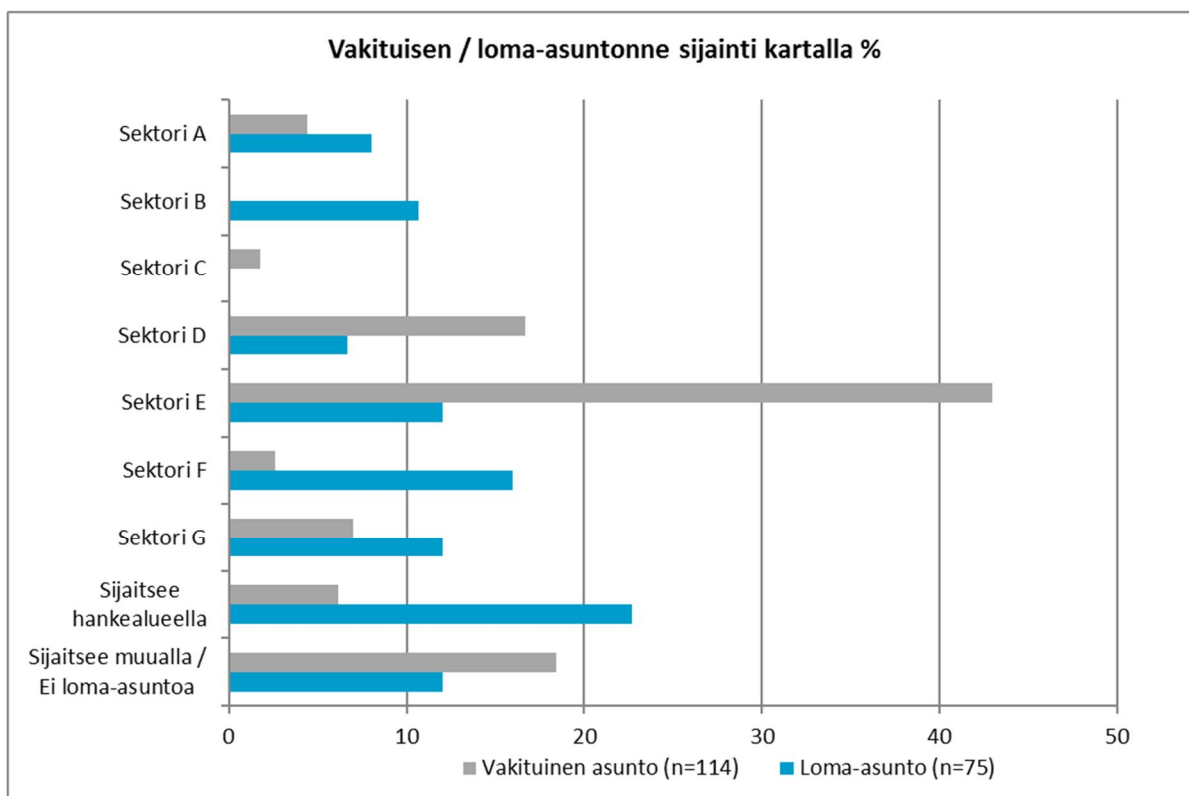
Kuva 2-1. Vastaajien ikäjakauma (n=188).



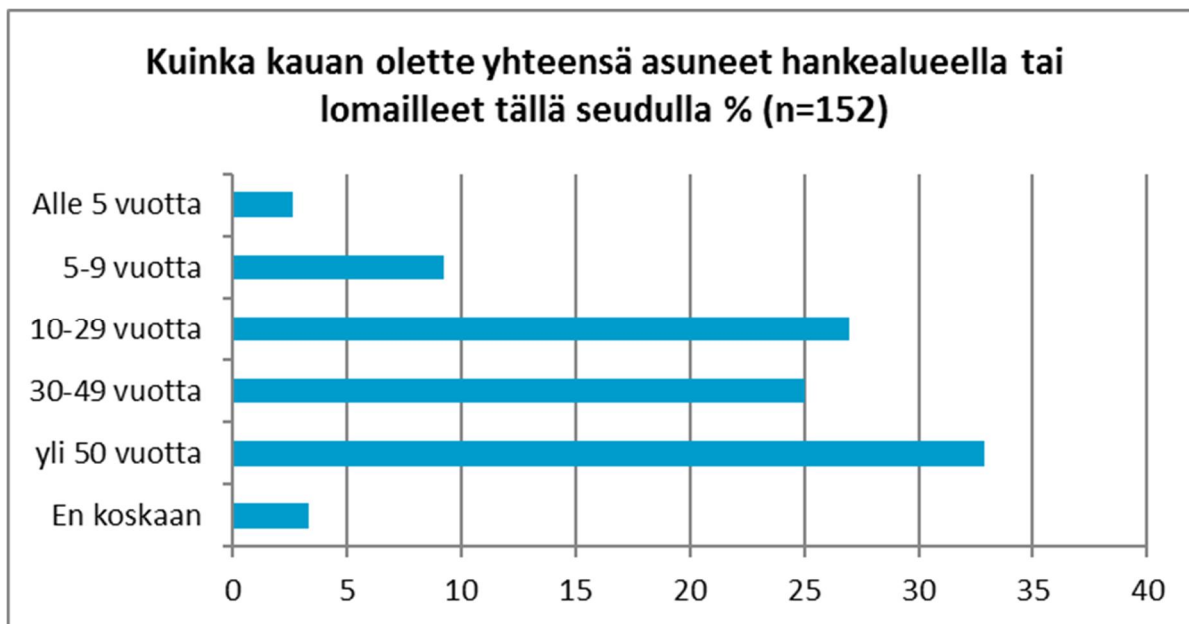
Kuva 2-2. Vastaajien tämän hetkinen elämäntilanne (n=187).

Kyselyssä oli mukana hankealuetta ja sen ympäristöä esittävä kartta (liite 1), johon oli merkitty alueita eri sektoreille. Vastaajista (n=114) selkeästi suurin osa, lähes 43 %, ilmoitti vakituisen asuntonsa sijaitsevan hankealueen lounaispuolella, kartan sektorilla E, jolla sijaitsee Iin keskusta (Kuva 2-3). Toiseksi suurin ryhmä vastaajista (18,4 %) ilmoitti asuntonsa sijaitsevan muualla kuin kartalla esitetyillä alueilla ja lähes yhtä suuri osa (16,6 %) ilmoitti sijainniksi sektorin D (hankealueen eteläpuoli). Vastaavasti loma-asuntojen sijaintia kysyttäessä vastaajista (n=75) suurin osa (yli 22 %) ilmoitti loma-asuntonsa sijaitsevan hankealueella. Tiedossa on, että hankealueella sijaitsee seitsemän loma-asuntoa. Toiseksi eniten loma-asuntoja sijaitsee sektorilla F (16 %) hankealueen länsipuolella meren rannalla sekä sektorin F pohjois- ja eteläpuolella sijaitsevilla sektoreilla G (12 %) ja E (12 %).

Vastaajista (n=152) yli 50 % ilmoitti asuneensa tai lomailleensa seudulla vähintään 30 vuotta tai enemmän (Kuva 2-4). Vain 3 % ilmoitti, ettei ole koskaan asunut tai lomailnut seudulla.

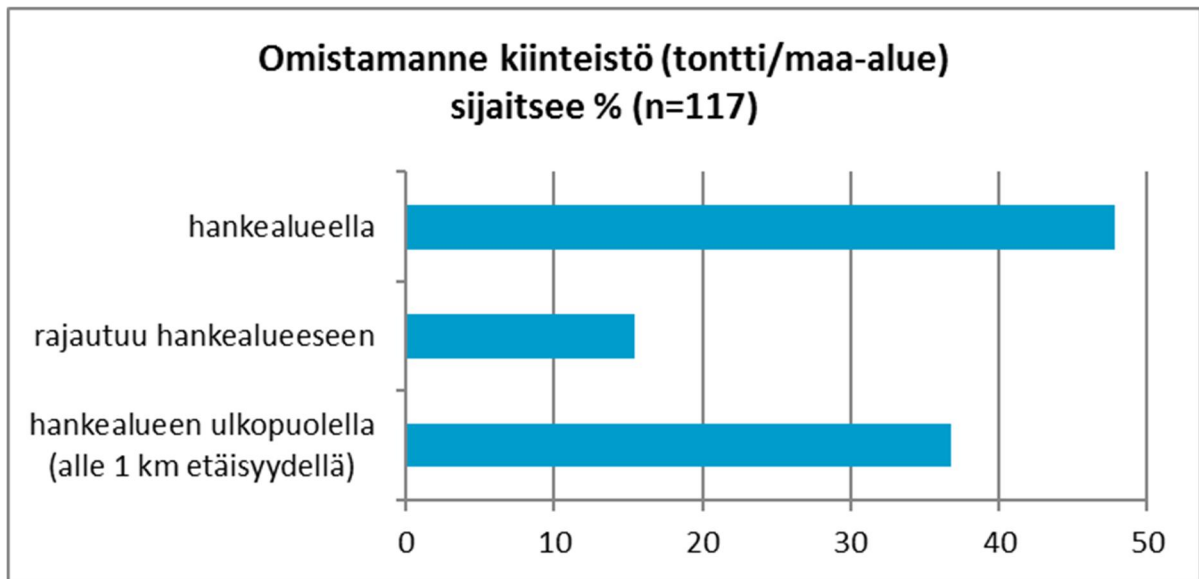


Kuva 2-3. Vakituisen (n=114) tai loma-asunnon (n=75) sijainti kyselyssä esitetyllä kartan alueilla.



Kuva 2-4. Vastaajien (n=152) ilmoittama asuin- tai lomailu-aika seudulla.

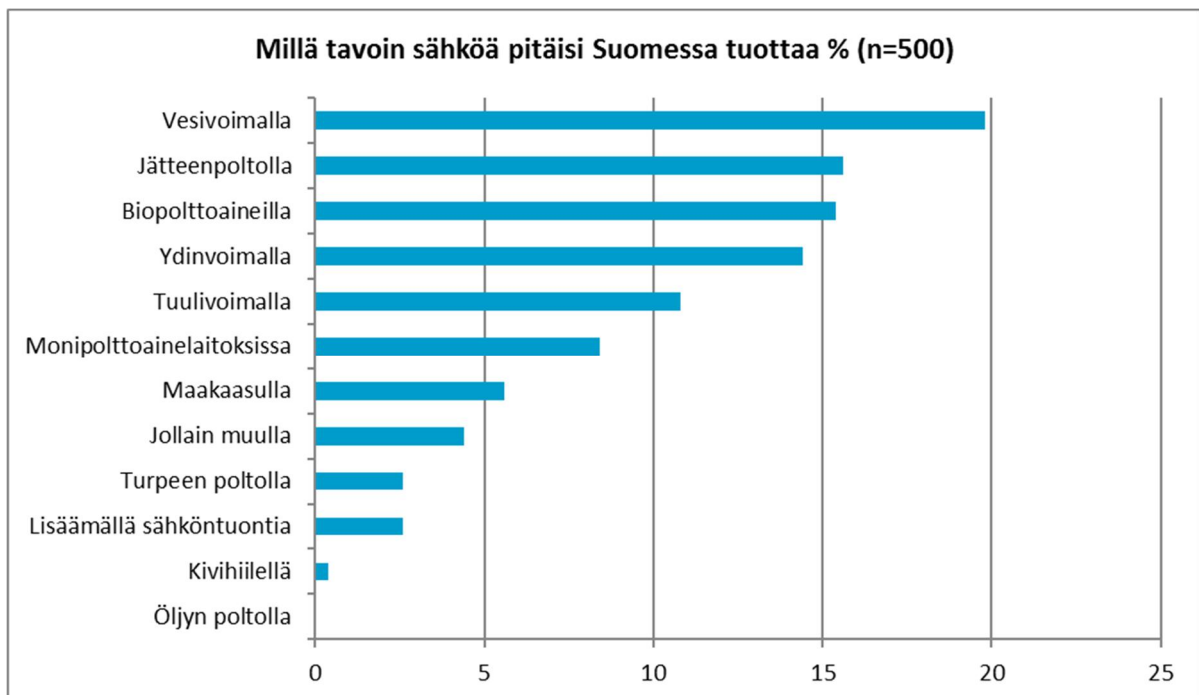
Vastaajista (n=152) yli 82 % ilmoitti omistavansa kiinteistön (tontti/maa-alue) hankealueelta tai sen läheisyydestä (alle 1 km). Kiinteistöistä (n=117) lähes puolet sijaitsee hankealueella ja noin 15 % rajautuu hankealueeseen. Loput sijaitsevat hankealueen ulkopuolella alle 1 km etäisyydellä hankealueesta. Hankealueelta tai sen läheisyydestä omistetuista kiinteistöistä suurin osa (noin 35 %) oli ollut vastaajan omistuksessa 10–29 vuotta.



Kuva 2-5. Kiinteistön sijainti suhteessa hankealueeseen.

## 2.2 Kysymyksiä tuulivoimasta

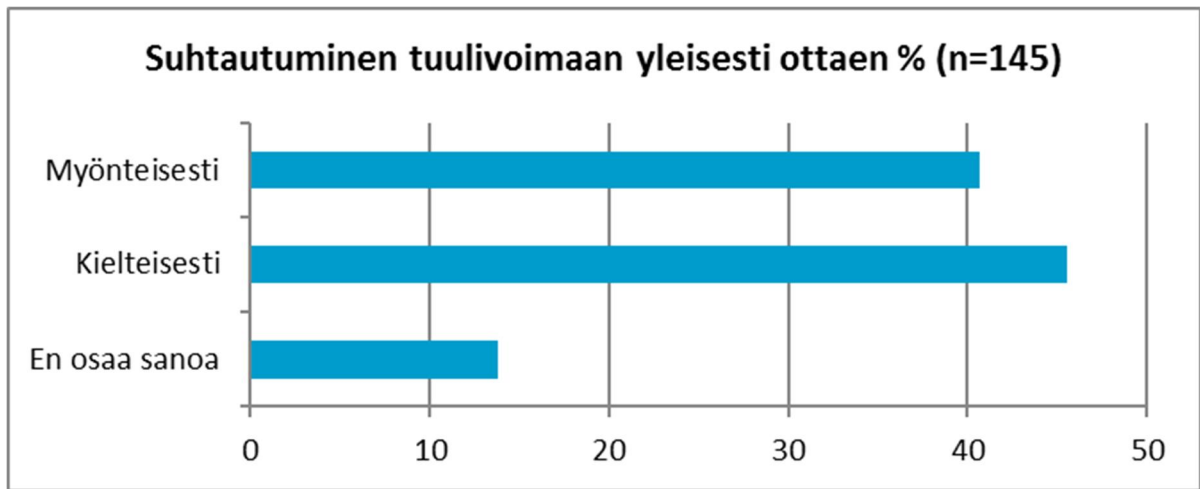
Kyselyssä selvitettiin myös vastaajien suhtautumista tuulivoimaan ja muuhun energiantuotantoon. Kysyttäessä, millä tavoin sähköä pitäisi tuottaa Suomessa, suurin osa vastaajista eli reilu viidennes valitsi vesivoiman (Kuva 2-6). Seuraavaksi eniten valittiin jätteenpoltto, biopolttoaineet ja ydinvoima (noin 15-16 %). Tuulivoiman valitsi reilu kymmenes vastaajista. Vastaajilla on mahdollisuus valita useampi vaihtoehto (n=500). Muina tapoina useimmiten mainittiin aurinkovoima.



Kuva 2-6. Vastaajien valinnat (n=500) kysymykseen, millä tavoin sähköä pitäisi Suomessa tuottaa.

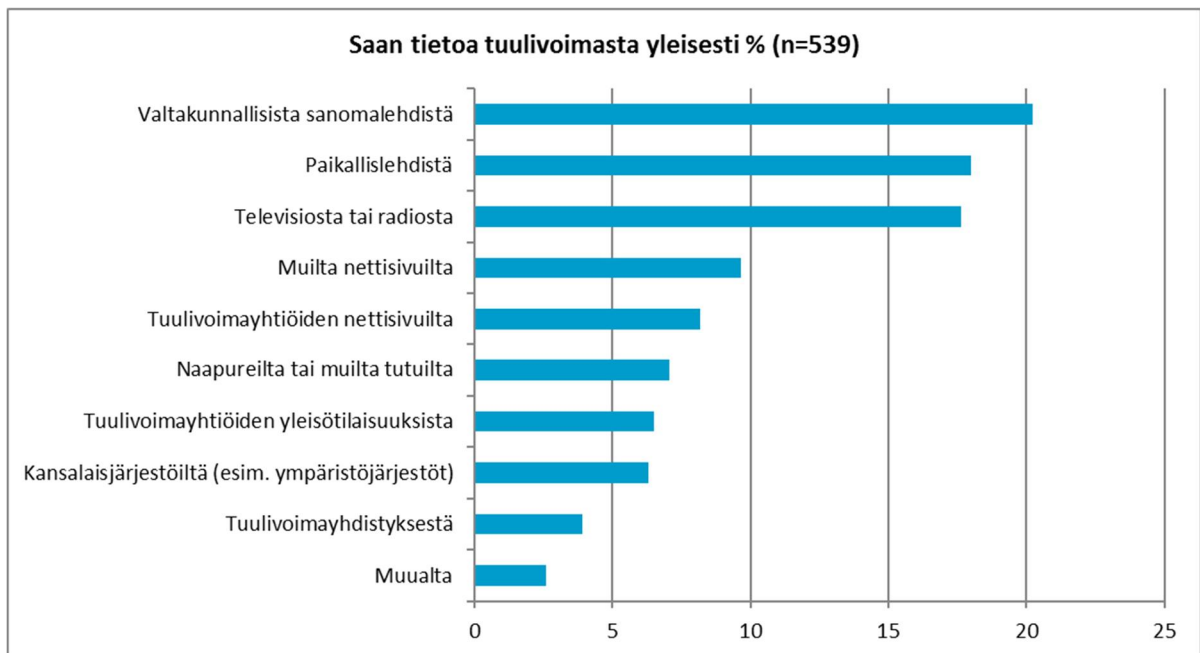
Kyselyssä tiedusteltiin tarkemmin suhtautumista tuulivoimaan (Kuva 2-7). Vastaajista (n=145) 45,5 % suhtautui kielteisesti ja 40,7 % myönteisesti. Loput eivät osanneet sanoa kantaansa.

Yli 100 metriä korkean, toiminnassa olevan tuulivoimalan oli nähnyt lähietäisyydeltä (alle 500 metrin etäisyydeltä) lähes 80 % vastaajista (n=146) ja kauempaa (yli 500 metrin päästä) lähes 16 %. Vastaajat mainitsivat nähneensä voimaloita mm. Iissä (Olhava, Kuivaniemi), Simossa, Oulussa ja Kemissä. Muutama vastaaja ilmoitti, ettei ole nähnyt tuulivoimalaa. Näistä noin puolet olisi kuitenkin kiinnostunut näkemään. Tuulivoimapuistoihin oli tutustunut vastaajista (n=155) 35 %. Sen sijaan 38 % vastaajista ilmoitti, ettei ole tutustunut tuulivoimapuistoon eikä ole myöskään kiinnostunut tutustumaan. Loput 28 % ei ole tutustunut, mutta olisi kiinnostunut tutustumaan.



Kuva 2-7. Vastaajien (n=145) suhtautuminen tuulivoimaan yleisesti ottaen.

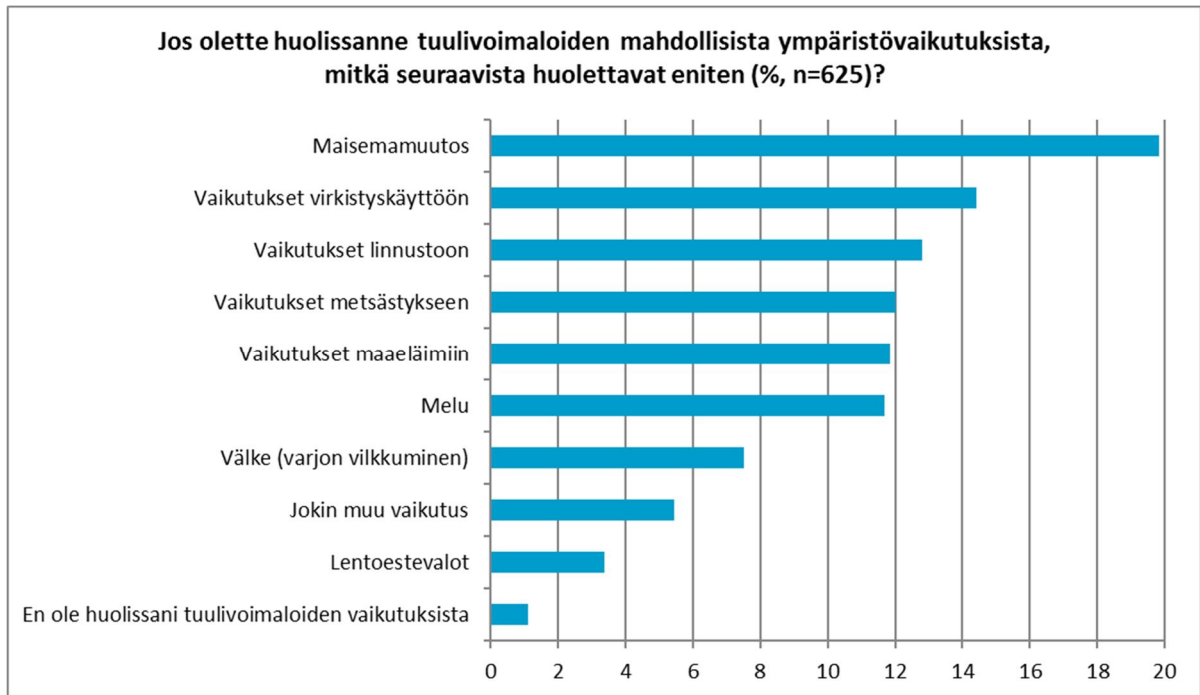
Eniten tuulivoimasta saadaan yleisellä tasolla tietoa valtakunnallisista sanomalehdistä, paikallislehdistä sekä televisiosta tai radiosta (Kuva 2-8).



Kuva 2-8. Vastaajien valinnat (n=539) kysymykseen, mistä tuulivoimasta saadaan yleisesti tietoa.

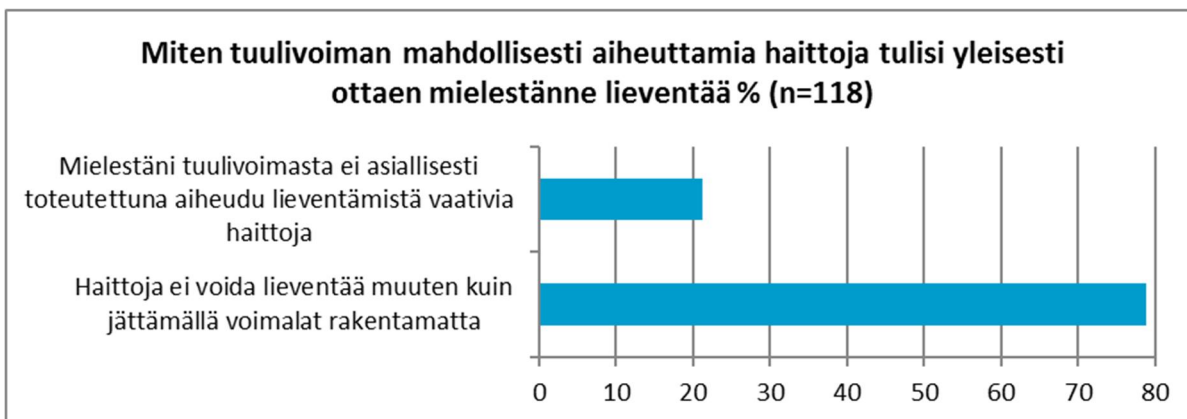


Kyselyssä selvitettiin, mitkä mahdolliset ympäristövaikutukset vastaajia eniten huolettavat tuulivoiman (Kuva 2-9). Kysymyksessä pyydettiin valitsemaan kolme eniten huolta aiheuttavaa vaikutusta, mutta osa vastaajista valitsi useamman kuin kolme. Vastauksista (n=625) eniten valintoja kohdistui maisemamuutoksiin (lähes viidesosa). Seuraavaksi eniten mainintoja sai vaikutukset virkistyskäyttöön, linnustoon, metsästykseseen, maaeläimiin sekä meluun. Muina vaikutuksina mainittiin kiinteistöjen arvon romahtaminen, vaikutukset terveyteen sekä tietoliikenneyhteyksien heikkeneminen sekä kokonaisvaikutukset.



Kuva 2-9. Tuulivoimaloiden mahdollisten ympäristövaikutusten huolestuttavuus (n=625.)

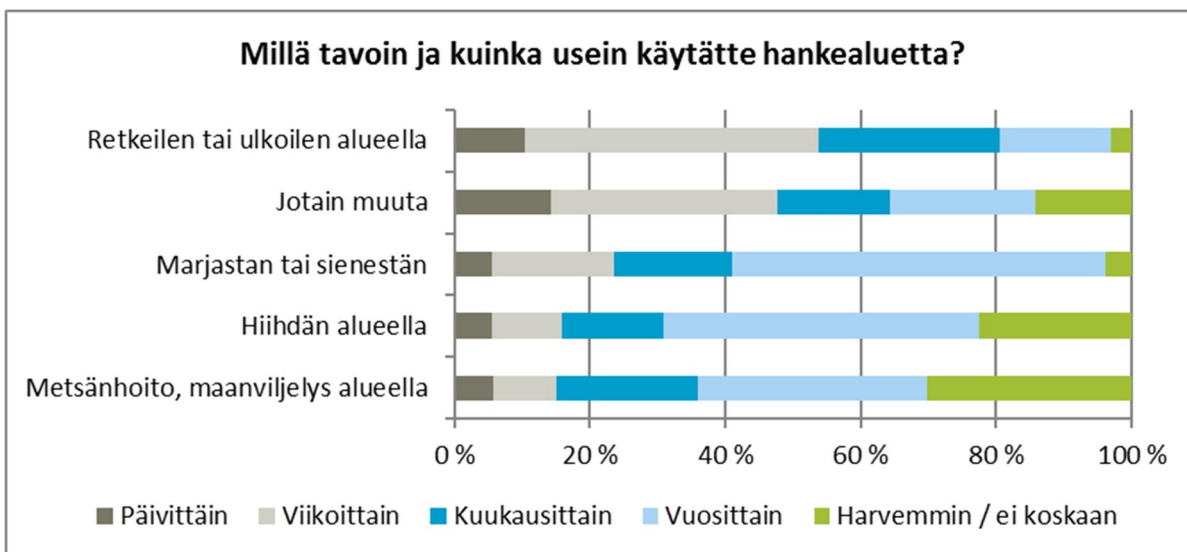
Kysyttäessä miten tuulivoiman mahdollisesti aiheuttamia haittoja tulisi yleisesti ottaen lieventää, vastaajista (n=118) lähes 80 % mielestä haittoja ei voida lieventää muuten kuin jättämällä voimalat rakentamatta ja loppujen 20 % mielestä tuulivoimasta ei asiallisesti toteutettuna aiheudu lieventämistä vaativia haittoja (Kuva 2-10). Kysymyksen yhteydessä oli mahdollista kertoa myös muita ajatuksia haittojen lieventämisestä. Lieventämiskeinoina mainittiin useamman kerran sijoittaminen kauas asutuksesta merelle tai erämaahan; toisaalta muutama vastaaja oli sitä mieltä, että voimalat tulisi nimenomaan sijoittaa kaupunkien ja kuntakeskusten läheisyyteen, missä niistä muodostuu vähemmän häiriötä luonnolle, tai eteläiseen Suomeen, missä käyttäjätkin ovat. Vastauksissa ehdotettiin myös erittäin suurien voimaloiden tai puistojen sijoittamista kauas asutuksesta, kun taas muutamassa vastauksessa ehdotettiin pienempien puistojen rakentamista hajautetummin useampaan paikkaan. Muina lieventämiskeinoina mainittiin mm. lintujen muuttoreittien huomioiminen sekä asianosaisten riittävä kuuleminen.



Kuva 2-10. Vastaajien (n=118) näkemys siitä, miten tuulivoiman mahdollisesti aiheuttamia haittoja tulisi yleisesti ottaen lieventää.

### 2.3 Hankealueen ja sen lähialueen nykytila

Yli 80 % vastaajista ilmoitti ulkoilevansa tai retkeilevänsä hankealueella vähintään kuukausittain (Kuva 2-11). Myös marjastus ja sienestys ovat yleisiä toimintoja. Muina käyttötapoina selkeästi eniten mainintoja sai metsästys. Lisäksi alueen teitä mainittiin käytettävän usein. Muita mainittuja tapoja olivat mm. maastopyöräily, mökkeily, kalastus ja valokuvaus.



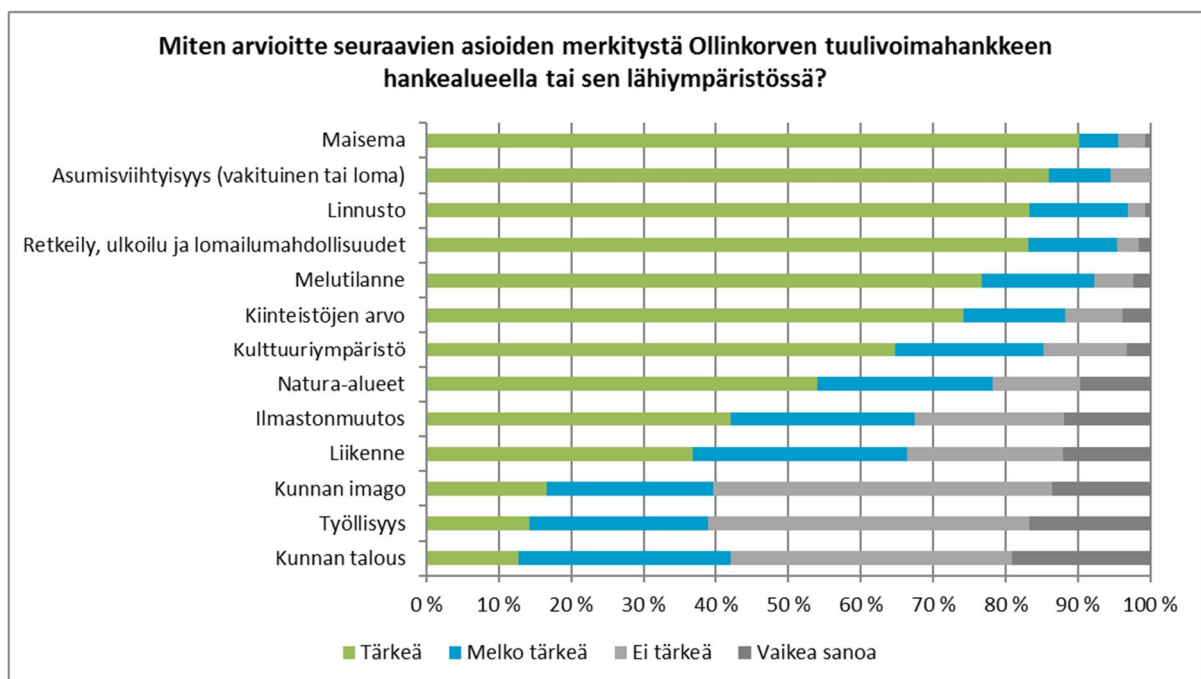
Kuva 2-11. Hankealueen käyttö.

Kyselyssä tiedusteltiin tarkemmin hankealueen ja sen lähiympäristön metsästyskäyttöä (mm. riistaeläimet, metsästysseurat). Avoimeen kysymykseen vastanneista (n=65) 43 ilmoitti kuuluvansa metsästysseuraan tai hirviporukkaan, joista useimmiten nimeltä mainittiin Pohjois-Iin Eränkävijät ja Iin metsästysyhdistys. Yleisimmin riistaeläiminä mainittiin hirvi ja metsäkanalinnut sekä yleisesti pienriista. Muina lajeina mainittiin jänis, vesilinnut, kauris ja pienpedot. Hankealueen lisäksi metsästysalueina mainittiin mm. taustakartan sektorit B (hankealueen itäpuoli), E (Pohjois-Ii) ja F (rannikko länsipuolella).

Metsästyksen lisäksi kyselyssä pyydettiin kertomaan avoimessa kysymyksessä, onko hankealueella tai sen lähiympäristössä vastaajalle merkittäviä paikkoja tai alueita virkistykseen, harrastusten tai ulkoilun kannalta. Kysymykseen vastanneista (n=71) moni mainitsi käyttävänsä koko hankealuetta

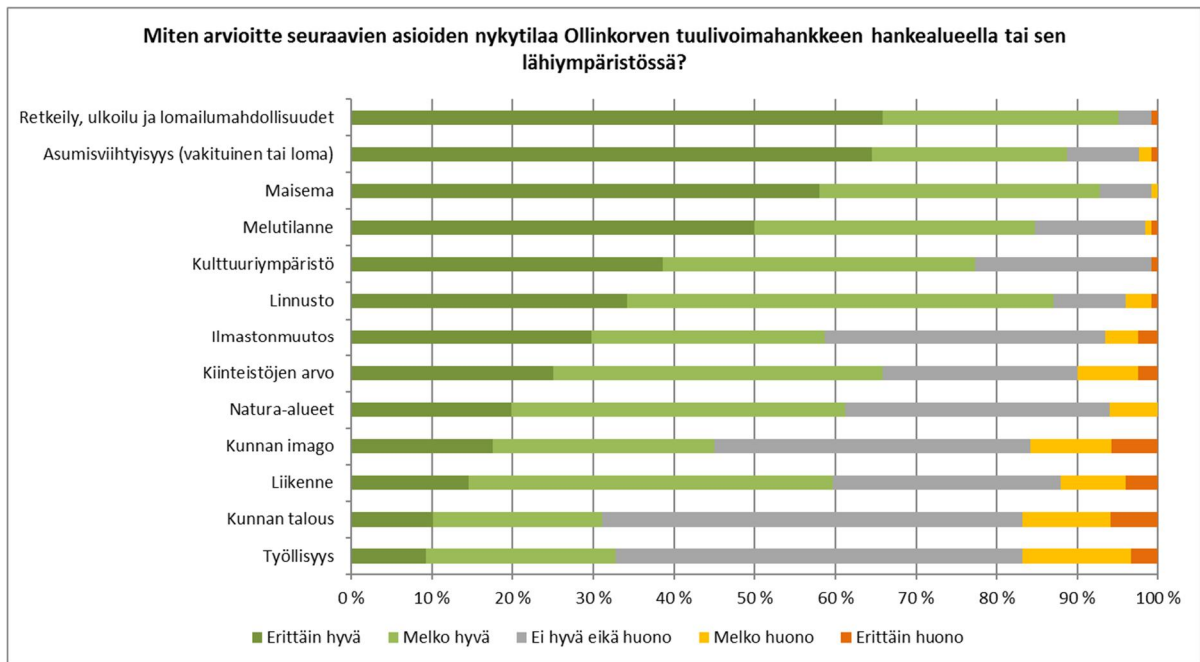
virkistyskäyttöön, ulkoiluun ja liikkumiseen (mm. kävely, luonnon ihailu ja luonnon äänien kuuntelu, maastopyöräily). Hankealueella mainittiin olevan tärkeitä marjametsiä ja -soita. Tärkeinä paikkoina mainittiin myös sukutila, kesämökki, omat metsäpalstat sekä eräkämpä, laavu ja muut tulipaikat. Vastaajat nimesivät seuraavia tärkeitä paikkoja: Iijoen rannat ja jokisuu, meri ja merenranta, Iijokivarren teiden maisemat, Meriänjärven alue, Illinsaari, Kärppäsuon alue, Hiastinhaaran luontopolku, Pohjois-Iin luontoalueet, Hanhiselkä sekä Palojärvien seutu.

Vastaajien pyydettiin arvioimaan seuraavassa kuvassa (Kuva 2-12) esitettyjen asioiden merkitystä Ollinkorven tuulivoimahankkeen hankealueella tai sen lähiympäristössä. Merkityksellisimpinä koettiin maisema, jota tärkeänä piti yli 90 % vastaajista. Myös asumisviihtyvyyttä, linnustoa sekä retkeily-, ulkoilu- ja lomailumahdollisuuksia piti tärkeitä yli 80 % vastaajista. Vähiten tärkeitä asioina pidettiin kunnan imagoa, työllisyyttä sekä kunnan taloutta.



Kuva 2-12. Asioiden merkityksen kokeminen Ollinkorven hankealueella tai sen lähiympäristössä.

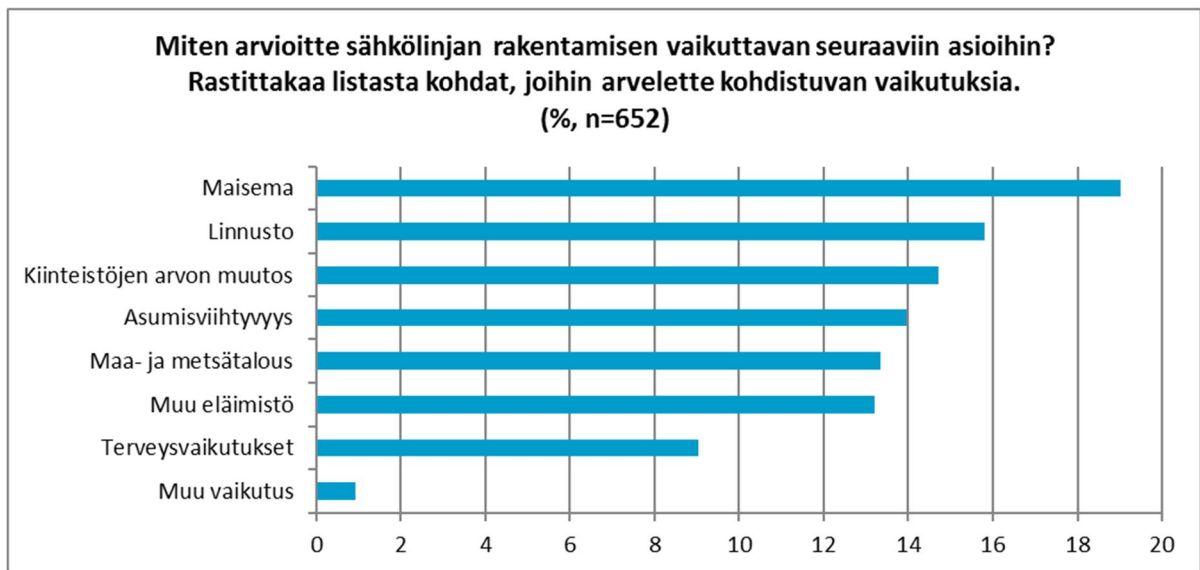
Seuraavaksi vastaajia pyydettiin arvioimaan edellisessä kysymyksessä esitettyjen asioiden nykytilaa Ollinkorven tuulivoimahankkeen hankealueella tai sen lähiympäristössä (Kuva 2-13). Yli 50 % vastaajista piti erittäin hyvänä retkeily, ulkoilu ja lomailumahdollisuuksien, asumisviihtyvyyden, maiseman ja melun nykytilannetta erittäin hyvänä. Sen sijaan melko huonona tai erittäin huonona pidettiin työllisyyden (17 %), kunnan talouden (17 %), kunnan imagon (16 %) ja liikenteen (12 %) sekä kiinteistöjen arvon (10 %) nykytilaa. Edellisessä kysymyksessä tärkeinä pidettyjen maiseman sekä retkeilyn, ulkoilun ja lomailumahdollisuuksien nykytila koettiin pääosin erittäin hyvänä.



Kuva 2-13. Asioiden nykytila Ollinkorven hankealueella tai sen lähiympäristössä.

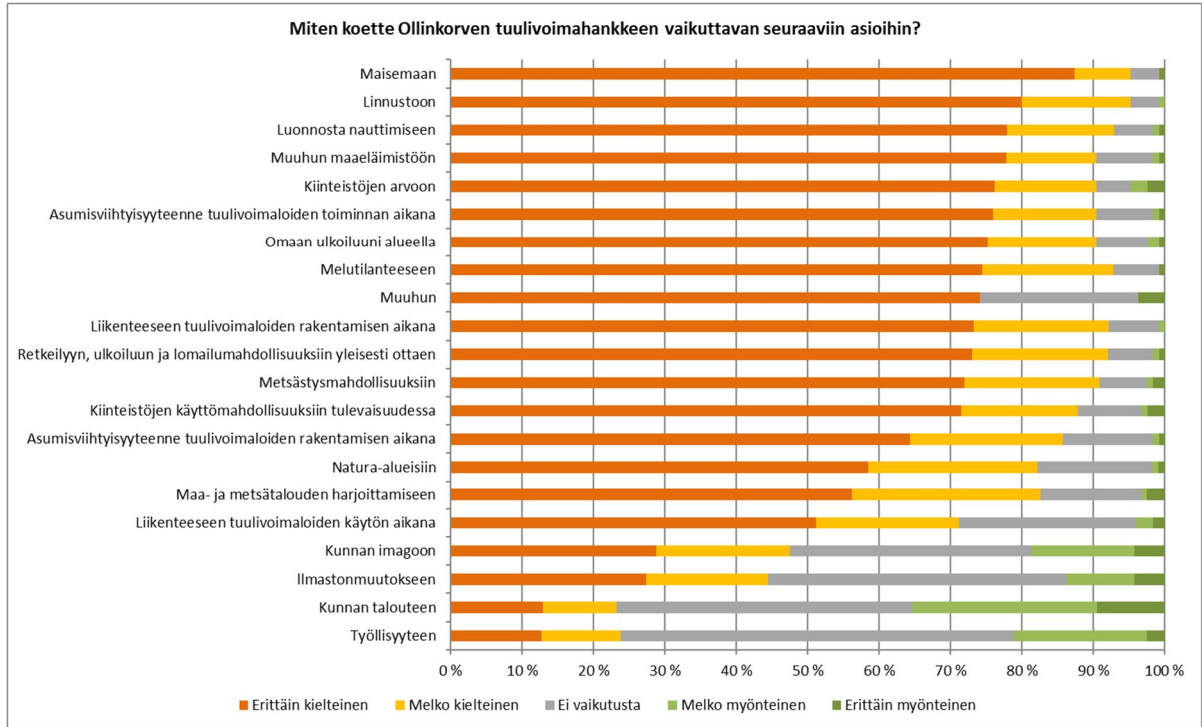
## 2.4 Ollinkorven tuulivoimahankkeen vaikutukset

Kyselyssä tiedusteltiin vastaajien näkemyksiä sähkölinjan rakentamisen vaikutuksista. Vastaajia pyydettiin valitsemaan esitetyistä kohdista ne, joihin arviointiin kohdistuvan vaikutuksia. Vastajaalla oli mahdollisuus valita useampi kohta. Vaihtoehdoista valittiin useimmiten maisema (19 % vastauksista, n=625) ja seuraavaksi eniten linnustoon (vajaa 16 %). Vähiten vaikutuksia sähkölinjan rakentamisesta arviointiin kohdistuvan terveyteen. Muina vaikutuksina mainittiin mm. taloudelliset rasitteet maanomistajalle.



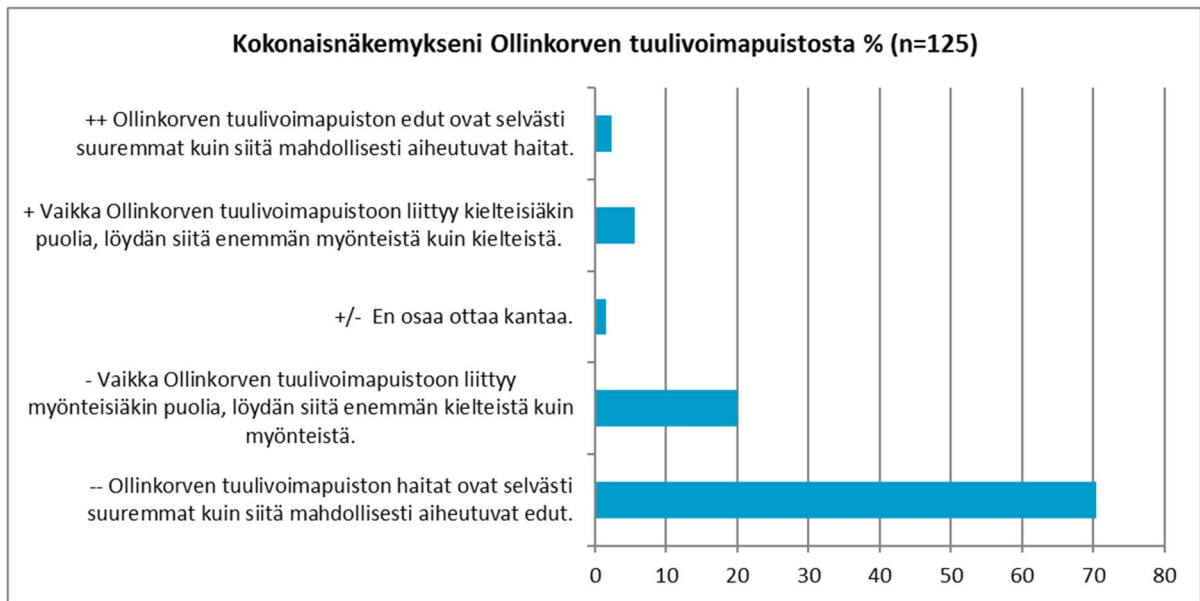
Kuva 2-14. Vastaajien arvio (n=625) sähkölinjan rakentamisen vaikutuksista.

Ollinkorven tuulivoimahankkeen vaikutukset eri osa-alueisiin koetaan pääasiassa erittäin kielteisenä (Kuva 2-15). Myönteisiä vaikutuksia hankkeella koetaan olevan lähinnä kunnan talouteen ja työllisyyteen. On kuitenkin huomioitava, että lähes yhtä suuri osa vastaajista kokee vaikutukset ko. osa-alueisiin kielteisinä.



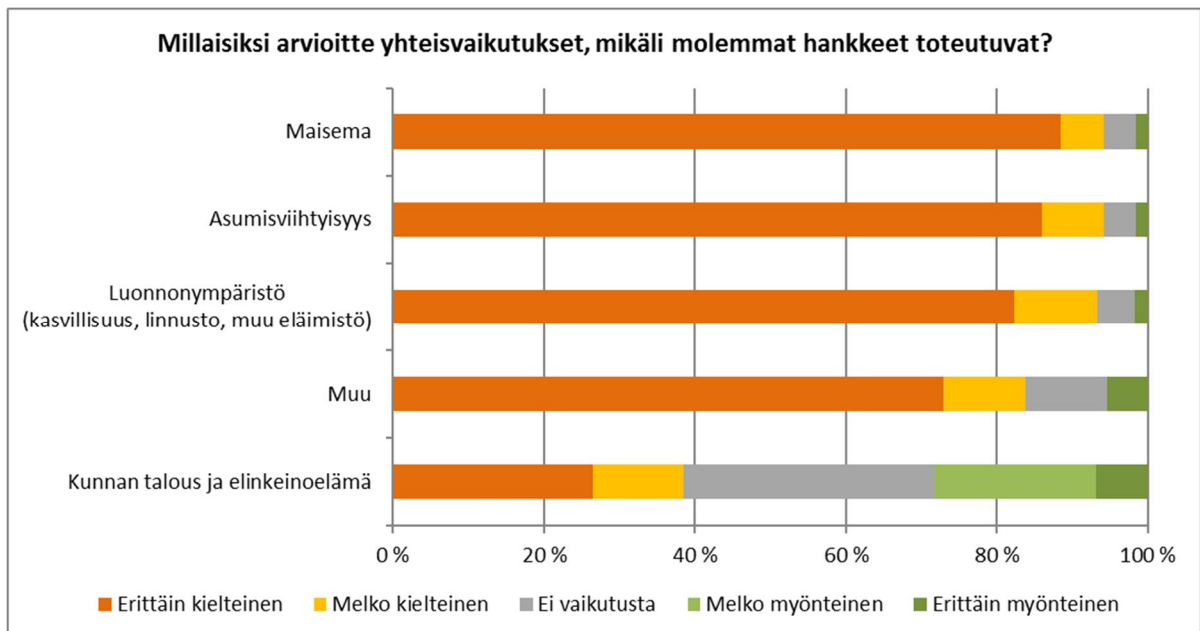
Kuva 2-15. Vastaajien mielipide kysyttäessä, miten koette hankkeen vaikuttavan eri osa-alueisiin.

Kyselyssä pyydettiin kertomaan, millainen kokonaisnäkemys vastaajalle on muodostunut Ollinkorven tuulivoimapuistosta (Kuva 2-16). Vastaajista yli 70 % näkemyksen mukaan Ollinkorven tuulivoimapuiston haitat ovat selvästi suuremmat kuin siitä mahdollisesti aiheutuvat edut. Lisäksi noin 20 % vastaajista löysi hankkeesta enemmän kielteistä kuin myönteistä. Vain 8 % vastaajista näki hankkeen enemmän myönteisenä kuin kielteisenä.



Kuva 2-16. Vastaajille (n=125) muodostunut kokonaiskuva hankkeesta.

Iin kunnan alueelle on suunnitteilla myös Megatuuli Oy:n Yli-Olhavan tuulivoimapuisto. Vastaajia pyydettiin arvioimaan Ollinkorven ja Yli-Olhavan tuulivoimapuistojen yhteisvaikutukset, mikäli molemmat hankkeet toteutuvat (Kuva 2-17). Hankkeiden yhteisvaikutukset koettiin pääosin erittäin kielteisiksi. Esimerkiksi maisemavaikutukset, vaikutukset asumisviihtyisyyteen ja luonnonympäristöön arvioitiin yli 80 prosentissa vastauksista erittäin kielteisiksi. Muina kielteinä vaikutuksina mainittiin useampaan kertaan vaikutukset metsästykseseen, retkeilyyn ja ulkoiluun sekä kiinteistöjen arvoon. Myönteisiä vaikutuksia arviointiin kohdistuvan kunnan talouteen ja elinkeinoelämään (yli 25 % vastaajista), mutta toisaalta lähes 40 % vastaajista arvioi vaikutukset kielteisiksi.



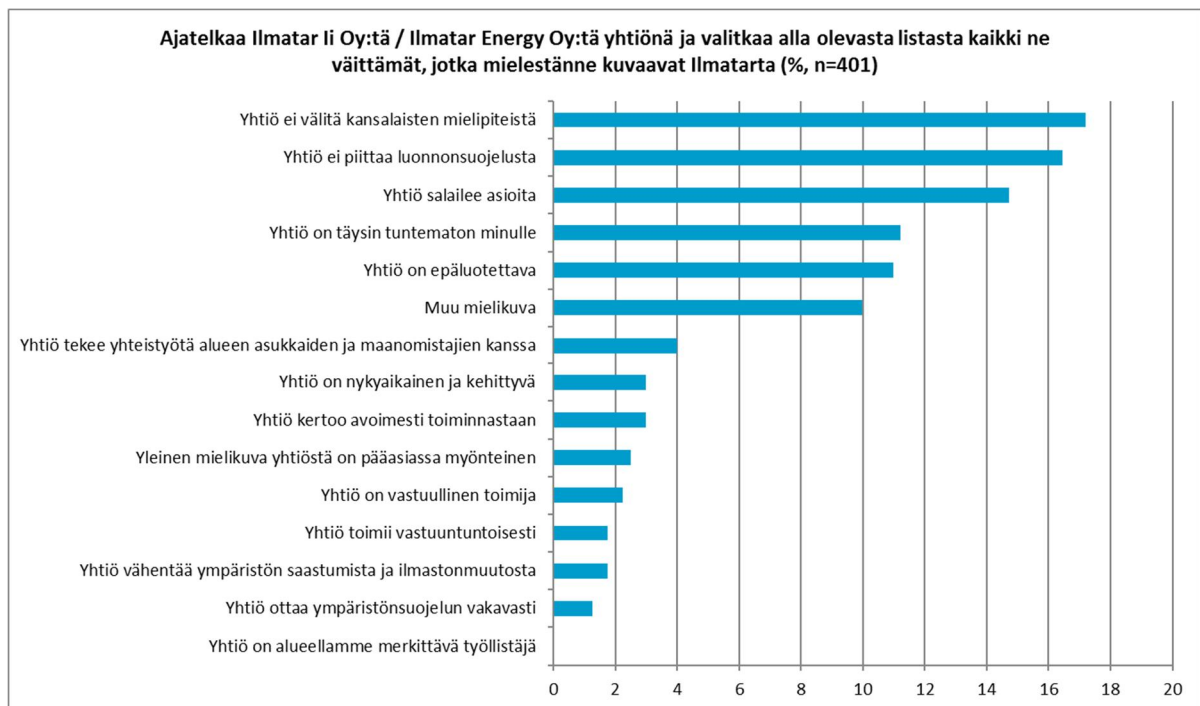
Kuva 2-17. Vastaajien näkemys Megatuuli Oy:n Yli-Olhavan tuulivoimapuiston ja Iin Ollinkorven tuulivoimahankkeen yhteisvaikutuksista.

## 2.5 Tiedottaminen

Kyselyssä pyydettiin vastaajia ottamaan kantaa myös Ilmatar Ii Oy:n ja Ilmatar Energy Oy:n tiedottamiseen. Noin 20 % vastaajista ilmoitti, että tiedottaminen ei ole ollut lainkaan riittävää (n=123) tai ymmärrettävää (n=120), ja lähes puolet arvioi tiedottamisen riittävyden ja ymmärrettävyyden melko huonoksi. Noin kolmanneksen mielestä tiedottaminen on ollut vähintään melko riittävää ja ymmärrettävää.

Vastaajille esitettiin väittämiä Ilmatar Ii Oy:stä / Ilmatar Energy Oy:stä ja pyydettiin valitsemaan listasta kaikki ne väittämät, jotka kuvaavat vastaajan mielestä Ilmatarta. Vastaajilla oli mahdollisuus valita useampia väittämiä. Valinnoista (n=401) 17 % kohdistui väittämään, jonka mukaan yhtiö ei välitä kansalaisten mielipiteistä. Moni vastaajista oli myös sitä mieltä, että yhtiö ei piittaa luonnonsuojelusta, salailee asioita tai on epäluotettava. Toisaalta yhtiön kerrottiin olevan myös täysin tuntematon vastaajalle (reilu 10 % valinnoista).

Vastaajilla oli myös mahdollisuus ilmaista mielikuvasta avoimessa vastauskentässä. Avoimissa vastauksissa (40 kpl) mainittiin mm. yhtiön olevan epäuskottava suhteessa Ollinkorven hankkeen laajuuteen. Myös epäselvät maanomistajasopimukset mainittiin useampaan otteeseen. Vastauksissa kritisoitiin myös tiedottamisen ja kyselyiden sijoittumista kesälomakaudelle.



Kuva 2-18. Vastaajien mielikuvat Ilmatar Ii Oy:stä / Ilmatar Energy Oy:stä.

## 2.6 Vapaamuotoiset kommentit

Kyselyn lopussa vastaajalla oli mahdollisuus esittää mielipiteensä avoimessa vastauskentässä Ilmattaren Ollinkorven tuulivoimahankkeesta tai mahdollisista yhteisvaikutuksista muiden tuulivoimahankkeiden kanssa. Avoimia vastauksia saatiin 73 kpl. Vastaukset luokiteltiin aihepiireittäin. Kaikki vastaajien kommentit on kirjattu ylös ja analysoitu, mutta oheen on poimittu niistä vain osa. Esimerkkeihin on nostettu kommentteja, jotka kuvastavat aihepiiriin liittyviä muitakin vastauksia, ja jotka eivät sisällä sellaista tietoa, josta voisi tunnistaa yksittäisen vastaajan.

Selkeästi suurimmassa osassa palautteista ilmoitettiin vastustettavan hanketta. Useassa (yli 15 kpl) vastauksessa mainittiin lissä olevan jo liikaa tuulivoimaloita, ja ettei lihin tulisi rakentaa enää yhtään voimalaa enempää. Vastauksissa koettiin, että Iin kunta on jo tehnyt tarpeeksi ”maailman pelastamiseksi”, ja että kunnan imago kärsii. Yhdessä vastauksessa toivottiin, että Ollinkorven hanke toteutetaan mahdollisimman laajasti, minkä jälkeen tuulivoiman rakentaminen lihin lopetetaan. Vastauksista oli havaittavissa, että lähtökohtaisesti tuulivoimaa ei vastusteta, mutta Iin seudulla voimaloita on vastaajien mielestä liikaa.

Avoimissa vastauksissa esitettiin paljon näkemyksiä hankkeen mahdollisista haitallisista vaikutuksista. Yleisimmin haitallisina vaikutuksina mainittiin maisemahaitta, kiinteistöjen arvon lasku, meluhaitat sekä luontohaitat (metsäluonnon ja erämaan pilaaminen, haitat linnustolle ja muille eläimille). Useissa vastauksissa voimaloiden todettiin olevan liian lähellä asutusta ja ulkoilualueita sekä pilaavan asumisviihtyvyyden. Hankkeen toteuttamisen arvioitiin rikkovan rauhallisen idyllin. Seuraavassa on esitetty lista yleisimmistä maininnoista. Suluissa on esitetty mainintakertojen määrä.

- Maisemahaitta (10)
- Kiinteistöjen/tonttien/mökkien/maiden arvo laskee (10)
- Meluhaitta (8)
- Luontohaitat yleisesti, tuhotaan metsäluontoa, erämaata (7)
- Haitat eläimistölle (6)
- Voimalat ovat liian lähellä asutusta (4)
- Rauhallisen idyllin katoaminen, lisää rauhattomuutta (4)
- Pilaaa asumisviihtyvyyden (3)
- Välke, valosaaste (3)
- Terveyshaitat (3)
- Voimalat liian lähellä ulkoilu- tai virkistysalueita (2)
- Haitat metsästykselle (2)
- Liikennemäärän kasvu, lisää teitä, raskas kalusto pilaa tiet (3)
- Haitat tietoliikenneyhteyksille, mm. puhelimet, tv, netti (2)
- Toiminnan loppuminen, jälkihoito (2)
- Metsänhoito kärsii
- Iin vetovoimaisuus heikkenee
- Hyödyt menevät muualle

Haitallisten vaikutusten lieventämiskeinoina vastauksissa mainittiin voimaloiden sijoittaminen kauas asutuksesta (7 mainintaa), esimerkiksi merelle. Muutamassa vastauksessa esitettiin, että hanke voitaisiin toteuttaa suppeampana (korkeintaan 15 voimalaa) ja sijoittamalla ne hankealueen itärajalle.

Vastauksissa esitettiin myös näkemyksiä Ilmattaresta. Yhtiön koetaan tavoittelevan mahdollisimman suuria voittoja piittaamatta ympäristöstä ja paikallisista asukkaista, maanomistajista ja metsästäjistä. Myös sopimusasiat ja niiden epäselvyydet mainittiin muutamassa vastauksessa.

Avoimissa vastauksissa kommentoitiin myös tiedottamiseen ja vuoropuheluun liittyviä seikkoja. Asioista pyydettiin kertomaan ymmärrettävästi (mm. yleisötilaisuudessa). Lisäksi vastauksissa tiedusteltiin, miksi siirtoverkkojen alle jäävien maiden omistajiin ei ole otettu yhteyttä. Eräissä vastauksissa pohdittiin asukaskyselyn merkitystä ja ehdotettiin uuden kyselyn toteuttamista, jossa keskityttäisiin enemmän asukkaiden kokemukseen ja huolien selvittämiseen.

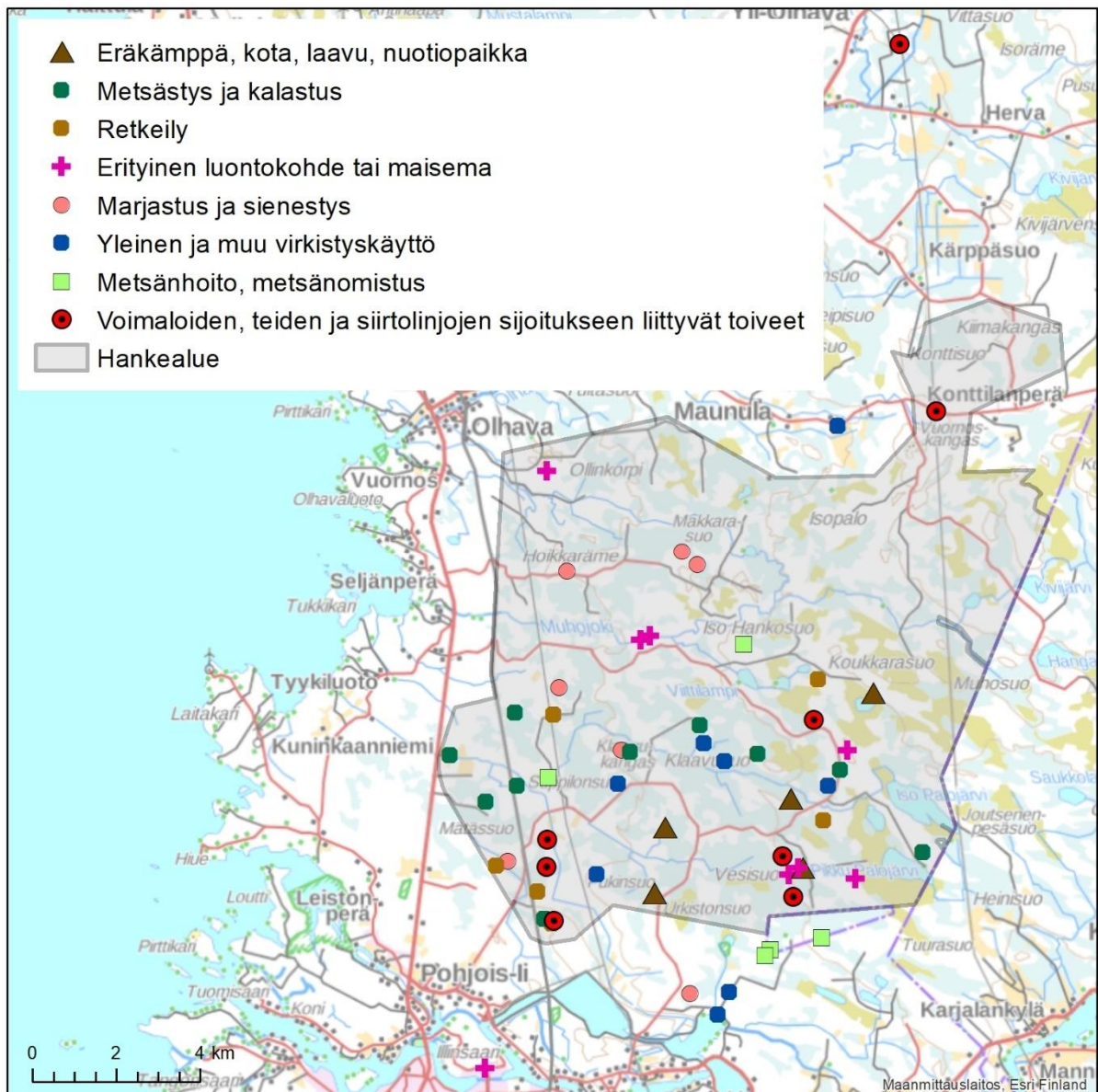
## 2.7 Karttapalaute

Kyselyn lopussa vastaajilla oli mahdollisuus jättää myös palautetta kartalle. Sähköisessä kyselyssä taustakartalla esitettiin hankealueen rajausta, hankevaihtoehdot VE1 ja VE2 sekä sähkösiirron vaihtoehdot. Vastaajia pyydettiin merkitsemään kartalle paikkoja, reittejä ja alueita (esim. tärkeä paikka, ulkoilureitti tai marjastus- tai metsästysalue). Merkinnän jälkeen vastaajia pyydettiin kuvailemaan paikkaa kirjoittamalla selite.



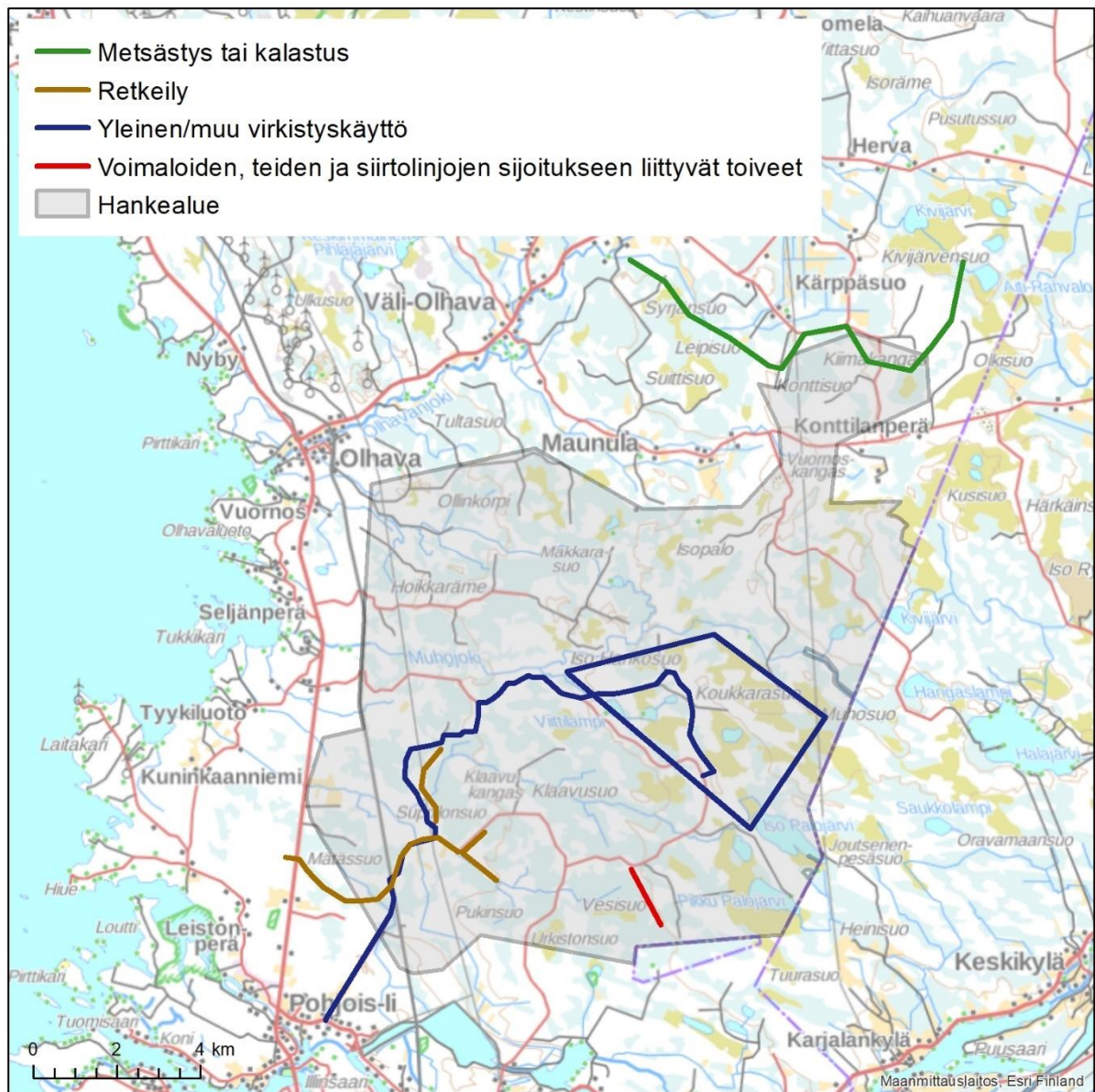
Kaiken kaikkiaan karttamerkintöjä tehtiin 154 kappaletta, mutta näistä 43 merkinnässä ei ollut selitettä, joten niitä ei pystytty huomioimaan tuloksissa. Merkintöjä yhdisteltiin aihepiireittäin ja koostettiin kartoille (Kuva 2-19...Kuva 2-21).

Pistemäisinä merkintöinä kartalle osoitettiin vapaa-ajan asunto tai kesämökki (11 kpl, ei esitetty koontikartalla), vakituinen asunto (5 kpl, ei esitetty koontikartalla), metsästyspaikka (10 kpl), marjastus- ja sienestyspaikkoja, liikkumiseen ja retkeilyyn liittyviä paikkoja ja metsäpalstoja. Lisäksi merkittiin esimerkiksi eräkämpä, laavu, kalastuspaikka, ikipetäjä, kaunis lampi ja maisemapai-koja.



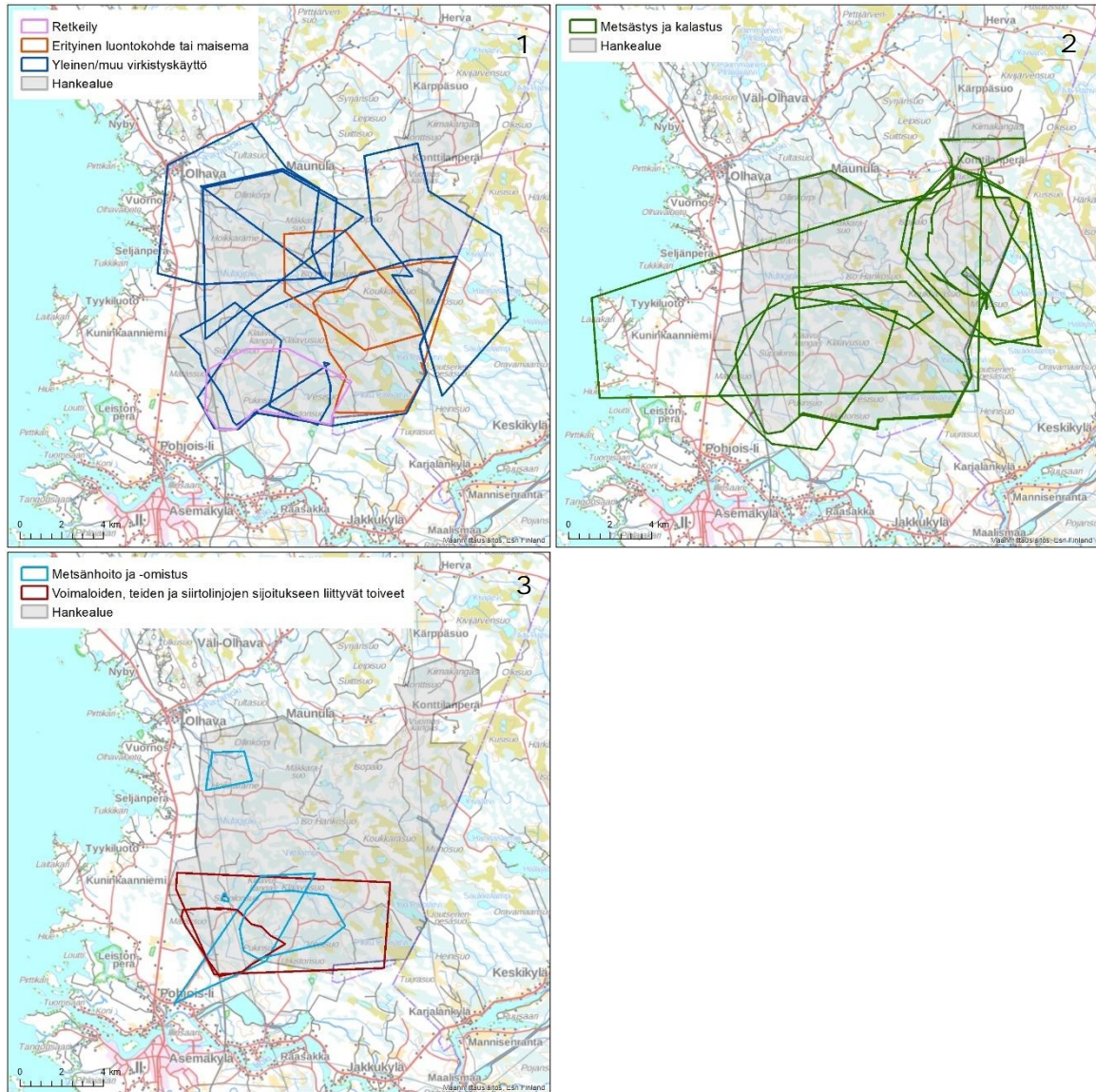
Kuva 2-19. Annetusta karttapalautteesta tehty koostekartta.

Viivamaisina kohteina merkittiin retkeily-, pyöräily- ja metsästysreittejä sekä kulkureittejä mökille.



Kuva 2-20. Annetusta karttapalautteesta tehty koostekartta.

Aluemaisia kohteita piirrettiin lähinnä metsästys-, marjastus- ja sienestysalueita, virkistys- ja ulkoilualueita sekä metsäpälstoja. Lisäksi kartalle merkittiin runsaan linnuston ja eläimistön alue sekä muinaisjäännösalue sekä maisemallisesti merkittäviä alueita.



Kuva 2-21. Annetusta karttapalautteesta (aluekohteet) tehdyt koostekartat 1) retkeily ja luonto, 2) metsästysalueet ja 3) metsänomistus ja sijoitustoiveet.

### 3. YHTEENVETO

Taustatietojen perusteella vastaajista suurin osa asuu tai lomailee hankealueella tai sen läheisyydessä. Yli 80 % ilmoitti omistavansa kiinteistön hankealueella tai sen läheisyydestä (alle 1 km etäisyydellä). Vastaajista yli 50 % ilmoitti asuneensa tai lomailleensa seudulla vähintään 30 vuotta tai enemmän. Vain 3 % ilmoitti, ettei ole koskaan asunut tai lomailnut seudulla.

Kyselyssä selvitettiin taustatietoina myös vastaajien suhtautumista yleisesti tuulivoimaan ja muihin energiantuotantoon. Kysyttäessä millä tavoin sähköä pitäisi tuottaa Suomessa, tuulivoima oli viidenneksi suosituin vesivoiman, jätteenpolton, biopolttoaineiden ja ydinvoiman jälkeen. Kyselyssä tiedusteltiin yleisesti suhtautumista tuulivoimaan: vastaajista 45,5 % suhtautui kielteisesti ja 40,7 % myönteisesti. Loput eivät osanneet sanoa kantaansa.

Yleisellä tasolla eniten vastaajia huolettavat tuulivoiman mahdollisista ympäristövaikutuksista maisemamuutokset. Seuraavaksi eniten mainintoja saivat vaikutukset virkistyskäyttöön, linnustoon, metsästykseseen, maaeläimiin sekä meluun. Muina vaikutuksina mainittiin kiinteistöjen arvon romahdaminen, vaikutukset terveyteen sekä tietoliikenneyhteyksien heikkeneminen sekä kokonaisvaikutukset. Lähes 80 prosentin mielestä haittoja ei voida lieventää muuten kuin jättämällä voimalat rakentamatta. Lieventämiskeinoina mainittiin kerran sijoittaminen kauas asutuksesta merelle tai erämaahan; toisaalta muutama vastaaja oli sitä mieltä, että voimalat tulisi nimenomaan sijoittaa kaupunkien ja kuntakeskusten läheisyyteen, missä niistä muodostuu vähemmän häiriötä luonnolle, tai eteläiseen Suomeen, missä käyttäjätkin ovat. Vastauksissa ehdotettiin myös erittäin suurien voimaloiden tai puistojen sijoittamista kauas asutuksesta, kun taas muutamassa vastauksessa ehdotettiin pienempien puistojen rakentamista hajautetummin useampaan paikkaan. Muina lieventämiskeinoina mainittiin mm. lintujen muuttoreittien huomioiminen sekä asianosaisten riittävä kuuleminen.

Vastaajilta tiedusteltiin tarkemmin hankealueen ja sen lähiympäristön käyttöä. Yli 80 % vastaajista ilmoitti ulkoilevansa tai retkeilevänsä hankealueella vähintään kuukausittain (mm. kävely, luonnon ihailu ja luonnon äänien kuuntelu, maastopyöräily). Myös marjastus, sienestys ja erityisesti metsästys ovat yleisiä toimintoja. Moni vastaajista kertoi kuuluvansa metsästysseuraan tai hirviporukkaan. Yleisimmin riistaeläiminä mainittiin hirvi ja metsäkanalinnut sekä yleisesti pienriista.

Vastaajien pyydettiin arvioimaan erilaisten asioiden merkitystä Ollinkorven tuulivoimahankkeen hankealueella tai sen lähiympäristössä. Merkityksellisimpänä koettiin maisema, jota tärkeänä piti yli 90 % vastaajista. Myös asumisviihtyvyyttä, linnustoa sekä retkeily-, ulkoilu- ja lomailumahdollisuuksia piti tärkeinä yli 80 % vastaajista. Seuraavaksi vastaajia pyydettiin arvioimaan edellisessä kysymyksessä esitettyjen asioiden nykytilaa Ollinkorven tuulivoimahankkeen hankealueella tai sen lähiympäristössä. Edellisessä kysymyksessä tärkeinä pidettyjen maiseman sekä retkeilyn, ulkoilun ja lomailumahdollisuuksien nykytila koettiin pääosin erittäin hyvänä. Vähiten tärkeinä asioina pidettiin kunnan imagoa, työllisyyttä sekä kunnan taloutta, joiden nykytilaa pidettiin myös pääsääntöisesti huonona.

Kyselyn seuraavassa osiossa kartoitettiin Ollinkorven tuulivoimahankkeen vaikutuksia. Ollinkorven tuulivoimahankkeen vaikutukset kysymyksessä esitettyihin eri osa-alueisiin koetaan pääasiassa erittäin kielteisenä. Myönteisiä vaikutuksia hankkeella koetaan olevan lähinnä kunnan talouteen ja työllisyyteen. On kuitenkin huomioitava, että lähes yhtä suuri osa vastaajista kokee vaikutukset ko. osa-alueisiin kielteisinä. Sähkölinjan rakentamisesta vaikutuksia arviointiin kohdistuvat erityisesti maisemaan ja linnustoon. Muina vaikutuksina mainittiin mm. taloudelliset rasitteet maanomistajalle. Vastaajista yli 70 % näkemyksen mukaan Ollinkorven tuulivoimapuiston haitat ovat selvästi suuremmat kuin siitä mahdollisesti aiheutuvat edut. Lisäksi noin 20 % vastaajista löysi hankkeesta

enemmän kielteistä kuin myönteistä. Vain 8 % vastaajista näki hankkeen enemmän myönteisenä kuin kielteisenä.

Iin kunnan alueelle on suunnitteilla myös Megatuuli Oy:n Yli-Olhavan tuulivoimapuisto. Vastaajia pyydettiin arvioimaan Ollinkorven ja Yli-Olhavan tuulivoimapuistojen yhteisvaikutukset, mikäli molemmat hankkeet toteutuvat. Hankkeiden yhteisvaikutukset koettiin pääosin erittäin kielteisiksi. Esimerkiksi maisemavaikutukset, vaikutukset asumisviihtyisyyteen ja luonnonympäristöön arvioitiin yli 80 prosentissa vastauksista erittäin kielteisiksi. Muina kielteisinä vaikutuksina mainittiin useampaan kertaan vaikutukset metsästyksen, retkeilyyn ja ulkoiluun sekä kiinteistöjen arvoon. Myönteisiä vaikutuksia arviointiin kohdistuvan kunnan talouteen ja elinkeinoelämään (yli 25 % vastaajista), mutta toisaalta lähes 40 % vastaajista arvioi vaikutukset kielteisiksi.

Kyselyssä pyydettiin vastaajia ottamaan kantaa myös Ilmatar Ii Oy:n ja Ilmatar Energy Oy:n tiedottamiseen. Noin kolmanneksen mielestä tiedottaminen on ollut vähintään melko riittävää ja ymmärrettävää, mutta suurin osa vastaajista on kokenut tiedottamisen ymmärrettävyyden tai riittävyyden huonoksi. Vastaajille esitettiin väittämiä Ilmatar Ii Oy:stä / Ilmatar Energy Oy:stä ja pyydettiin valitsemaan listasta kaikki ne väittämät, jotka kuvaavat vastaajan mielestä Ilmatarta. Valinnoista 17 % kohdistui väittämään, jonka mukaan yhtiö ei välitä kansalaisten mielipiteistä. Moni vastaajista oli myös sitä mieltä, että yhtiö ei piittaa luonnonsuojelusta, salailee asioita tai on epäluotettava. Yhtiön kerrottiin olevan myös täysin tuntematon vastaajalle. Vastaajilla oli myös mahdollisuus ilmaista mielikuvansa avoimessa vastauskentässä, jossa esitetyt näkemykset olivat kielteisiä.

Kielteinen suhtautuminen Iin Ollinkorven tuulivoimahankkeeseen ilmeni myös avoimissa palautteissa. Selkeästi suurimmassa osassa palautteista ilmoitettiin vastustettavan hanketta. Useassa vastauksessa mainittiin lissä olevan jo liikaa tuulivoimaloita, ja ettei lihin tulisi rakentaa enää yhtään voimalaa enempää. Vastauksista oli havaittavissa, että lähtökohtaisesti tuulivoimaa ei vastusteta, mutta Iin seudulla voimaloita on vastaajien mielestä liikaa.

Avoimissa vastauksissa esitettiin paljon näkemyksiä hankkeen mahdollisista haitallisista vaikutuksista. Yleisimmin haitallisina vaikutuksina mainittiin maisemahaitta, kiinteistöjen arvon lasku, meluhaitat sekä luontohaitat (metsäluonnon ja erämaan pilaaminen, haitat linnustolle ja muille eläimille). Useissa vastauksissa voimaloiden todettiin olevan liian lähellä asutusta ja ulkoilualueita sekä pilaavan asumisviihtyvyyden. Haitallisten vaikutusten lieventämiskeinoina vastauksissa mainittiin voimaloiden sijoittaminen kauas asutuksesta, esimerkiksi merelle.

Kyselyn lopussa vastaajilla oli mahdollisuus jättää myös palautetta kartalle (paikka, reitti, alue). Pistemäisinä merkintöinä kartalle osoitettiin vakituisten ja loma-asuntojen sijainteja, metsästyks-, marjastus- ja sienestyspaikkoja, liikkumiseen ja retkeilyyn liittyviä paikkoja ja metsäpalstoja. Viivamaisina kohteina merkittiin retkeily-, pyöräily- ja metsästysreittejä sekä kulkureittejä mökille. Aluemaisia kohteita piirrettiin lähinnä metsästyks-, marjastus- ja sienestysalueita, virkistys- ja ulkoilualueita sekä metsäpalstoja.

# Iin Ollinkorven tuulivoimapuistohanke

## Ympäristövaikutusten arviointi - Asukaskysely

ILMATAR

RAMBOLL

Kuva Iijoen rannalta

Hyvä vastaanottaja,

Tuulivoimayhtiö Ilmatar II Oy suunnittelee enimmillään noin 63 tuulivoimalan suuruisen tuulivoimahankkeen rakentamista Iin keskustaajaman pohjoispuolelle. Tuulivoimapuiston toteuttaminen edellyttää YVA-lain mukaisista ympäristövaikutusten arviointia ja osayleiskaavan laatimista. Tässä hankkeessa kaavoitus ja ympäristövaikutusten arviointi (YVA) toteutetaan yhteismenettelyinä, millä pyritään helpottamaan hankkeeseen osallistumista ja vuorovaikutusta.

Oheisella asukaskyselyllä selvitetään tuulivoimahankkeen mahdollisia vaikutuksia lähialueen asukkaiden elinoloihin ja viihtyvyyteen. Kysely liittyy parhaillaan

käynnissä olevaan kaavoitukseen ja ympäristövaikutusten arviointimenettelyyn (YVA).

Paperikyselyitä on saatavilla Iin pääkirjastossa ja Kuivaniemen kirjastossa. Voitte vastata kyselyyn myös sähköisenä osoitteessa [app.maptionnaire.com/fi/6602/](http://app.maptionnaire.com/fi/6602/).

Vaikutusten arvioinnista sekä kyselyn toteutuksesta vastaa Ramboll Finland Oy tuulivoimayhtiö Ilmatar II Oy:n toimeksiannosta. Seuraavassa on esitetty lyhyesti tietoa hankkeesta ja sen ympäristövaikutusten arvioinnista.

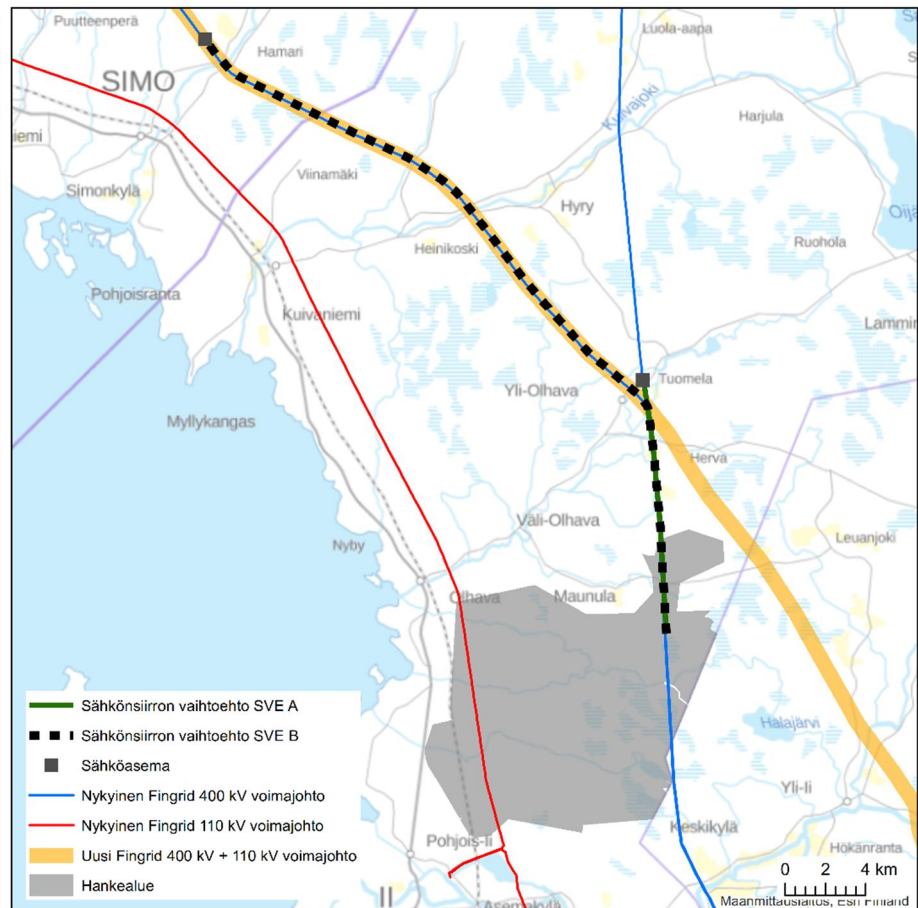
### Hanke

Ilmatar II Oy suunnittelee enimmillään 63 tuulivoimalan suuruisen tuulivoimahankkeen rakentamista Iin keskustan pohjoispuolelle. Suunnittelualueen pinta-ala on noin 144 km<sup>2</sup>. Hankkeen YVA-menettelyssä on tarkasteltavana kaksi toteutusvaihtoehtoa (VE1 ja VE2) sekä ns. nollavaihtoehto. Vaihtoehtojen erot liittyvät tuulipuiston tuulivoimalaitosten määrään.

Tuulivoimapuiston liittämiseksi kantaverkkoon tutkitaan kahta vaihtoehtoa, joko liittymistä Yli-Olhavan Tuomelan sähköaseman ympäristössä (11 km) tai Simojoen sähköasemalla (n. 40 km). Uusi 110 kV:n voimajohto sijoittuisi nykyisten voimajohtojen viereen. Lisäksi alueelle tullaan rakentamaan tarvittavat rakennus- ja huoltotiet. Hankkeen tarkoituksena on tuottaa tuulivoimalla tuotettua sähköä valtakunnan verkkoon.

### Lisätietoa hankkeesta:

Ympäristöhallinnon internet-sivuilta [www.ymparisto.fi](http://www.ymparisto.fi) > Elinympäristö ja kaavoitus > Ympäristövaikutusten arviointi > YVA-hankkeet > Ollinkorven tuulivoimahanke, II sekä hankesivuilta osoitteesta [www.ilmatarwind.fi/project/ii-ollinkorpi/](http://www.ilmatarwind.fi/project/ii-ollinkorpi/).



## Hankkeiden vaihtoehdot

Hankkeessa tarkastellaan kahta toteutusvaihtoehtoa ja ns. nollavaihtoehtoa sekä ns. 0-vaihtoehtoa, jossa hanketta ei toteuteta (vaihtoehdot esitetty kuvin seuraavalla sivulla). Hankkeessa muodostetut vaihtoehdot eroavat toisistaan voimaloiden lukumäärän suhteen.

### Vaihtoehto 0 (VE0)

Vaihtoehdossa 0 (VE0) Ollinkorven alueelle suunniteltuja tuulivoimaloita ja niiden liityntää kantaverkkoon ei toteuteta. Vaihtoehto toimii arvioinnissa vertailuvaihtoehtona, jossa vastaava sähkömäärä tuotetaan jossain muualla jollain muilla sähköntuotantomenetelmillä.

### Vaihtoehto 1

Vaihtoehdossa VE1 Ollinkorven alueelle rakennetaan noin 63 voimalan tuulivoimapuisto. Tuulivoimaloiden yksikköteho on 5-9 MW, kokonaiskorkeus on enintään 300 metriä, napakorkeus enintään 200 metriä ja roottorin halkaisija enintään 200 metriä.

### Vaihtoehto 2

Vaihtoehdossa VE2 Ollinkorven alueelle rakennetaan noin 15 voimalan tuulivoimapuisto. Tuulivoimaloiden tekniset ominaisuudet ovat samat kuin vaihtoehdossa VE1.

## Sähkönsiirto

Tuulivoimapuiston sisäisen sähkönsiirron toteuttamiseksi tuulivoimapuistoon rakennetaan yksi tai useampia sähköasemaa, joihin sähkö johdetaan tuulivoimalaitoksilta maakaapelein. Tuulivoimapuiston liittämiseksi kantaverkkoon tutkitaan kahta vaihtoehtoa.

### Sähkönsiirron vaihtoehto SVE A

Tuulivoimapuisto liitetään uuteen 400 kV:n voimalinjaan Yli-Olhavan Tuomelan ympäristöön osoitettavalla uudella 400 kV/110 kV -sähköasemalla. Uuden rakennettavan ilmajohdon pituus on noin 11 km ja se sijoit-

tuisi nykyisten kahden 400 kV:n voimajohdon rinnalle, niiden jommallekummalle puolen.

### Sähkönsiirron vaihtoehto SVE B

Tuulivoimapuisto liitetään uuteen 400 kV:n voimalinjaan Fingridin Simojoen 400 kV/110 kV -sähköasemalla. Uuden rakennettavan ilmajohdon pituus on noin 40 km, josta 11 km Tuomelaan saakka sijoittuisi nykyisten kahden 400 kV:n voimajohdon rinnalle ja 29 km nykyisen ja suunnitellun 400 kV:n voimajohdon rinnalle, niiden jommallekummalle puolen.

## Vaikutusten arviointi

Ympäristövaikutusten arvioinnissa selvitetään hankkeen mahdolliset vaikutukset sekä luonnonympäristöön että ihmiseen koko hankkeen elinkaaren ajalta. Etukäteen tässä hankkeessa keskeisiksi arvioitaviksi vaikutuksiksi on arvioitu:

- vaikutukset luontoon (linnustoon, Natura- ja luonnonsuojelualueisiin)
- vaikutukset maisemaan
- sosiaaliset vaikutukset sekä
- yhteisvaikutukset lähialueen muiden tuulivoimahankkeiden kanssa (linnusto ja maisema).

Myöhemmin julkaistavassa YVA-selostuksessa esitellään laadittujen selvitysten tuloksia ja arvioidaan hankkeesta aiheutuvia ympäristövaikutuksia.

## Osallistuminen

YVA-menettelyn yhtenä tavoitteena on lisätä kansalaisten mahdollisuuksia osallistua hankkeen suunnitteluun. Arviointiohjelman vireillä ollessa kansalaiset voivat esittää kantansa hankkeen vaikutusten selvitystarpeesta ja siitä, onko YVA-ohjelmassa esitytetyt suunnitelmat riittäviä. Myöhemmin arviointiselostuksen ollessa vireillä kansalaiset voivat esittää kantansa selostuksen sisällöstä, kuten tehtyjen selvitysten riittävydestä. Osallistua voi myös samanaikaisesti laadittavan osayleiskaavan kuulemismenettelyjen yhteydessä. Näistä lin kunta kuuluttaa erikseen.

### Yhteystiedot/Lisätietoja antavat:

#### Hankkeesta vastaava:

Ilmatar Ii, Ilmatar Energy Oy  
Pohjois-Espanadi 35 E, 00100 HELSINKI

Hankekehitysjohtaja Pentti Itkonen  
puh: 041 504 9935  
[pentti.itkonen@ilmatarwind.fi](mailto:pentti.itkonen@ilmatarwind.fi)

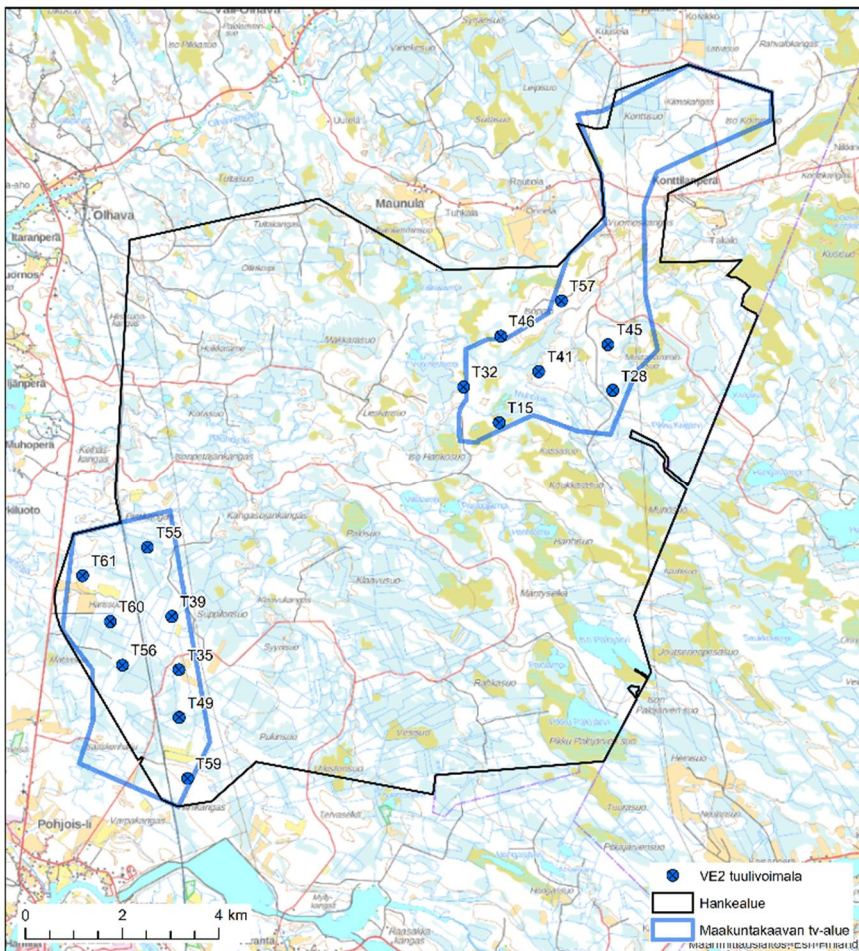
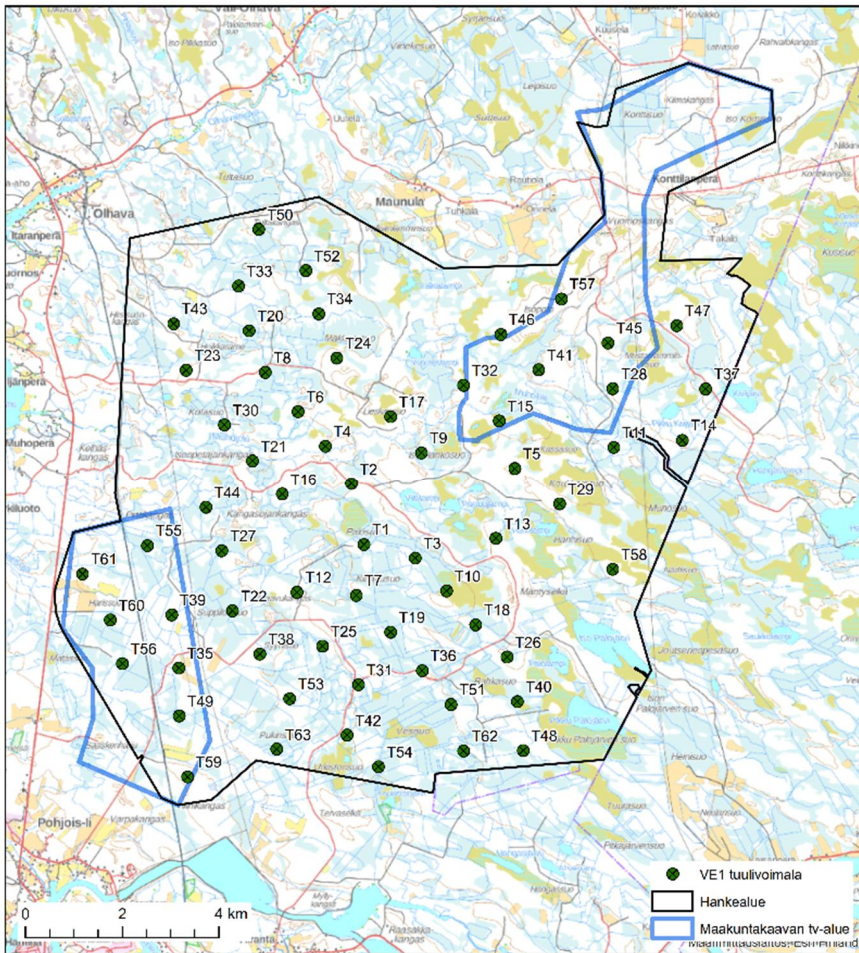
Kaava-YVA-konsultti  
Ramboll Finland Oy  
Kiviharjunlenkki 1A, 90220 OULU

YVA-projektipäällikkö Erika Kylmänen  
puh. 050 485 4083  
[erika.kylmanen@ramboll.fi](mailto:erika.kylmanen@ramboll.fi)

Niemenkatu 73, 15140 LAHTI

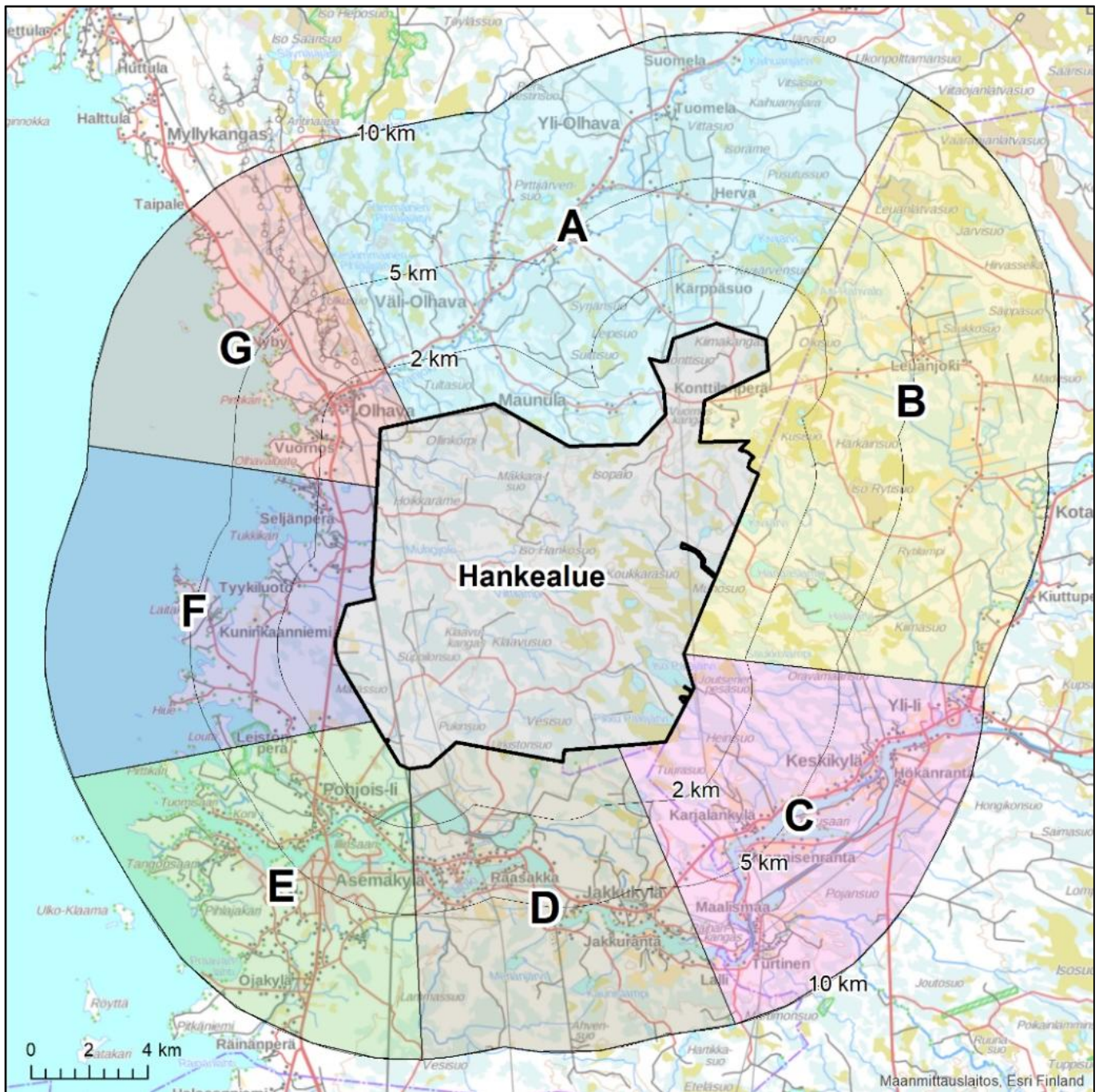
Kaavan projektipäällikkö Pirjo Pellikka  
puh. 040 532 2380  
[pirjo.pellikka@ramboll.fi](mailto:pirjo.pellikka@ramboll.fi)

# Hankevaihtoehtojen VE1 ja VE2 mukaiset alustavat sijoituspaikkasuunnitelmat





Asukaskyselyyn kohdan 4 kysymykseen liittyvä asutussektorikartta:



Kyselyn toteuttaa Ramboll Finland Oy Ilmatar li Oy:n toimeksiannosta. Ramboll toteuttaa korkeatasoista henkilötietojen suojaa. Ramboll käsittelee projektin toteuttamiseksi tarvittavia henkilötietoja sovellettavan tietosuojalainsäädännön, erityisesti EU:n yleisen tietosuoja-asetuksen (Asetus (EU) 2016/679) mukaisesti. Kyselyn vastaajien vastaukset kysymyksiin käsitellään erillään, eikä vastaajan henkilöllisyys tule ilmi vastauksista.

## lin Ollinkorven tuulivoimahankkeen OAS/YVA:n asukaskysely

**POSTITA VASTAUKSET VIIMEISTÄÄN 20.8.2019**

Vastatkaa rastittamalla valitsemanne vastausvaihtoehdon edessä oleva ruutu  tai kirjoittamalla vastaus viivalle.

### TAUSTAKYSYMYKSET

1. Sukupuolenne  
 Nainen  
 Mies  
 Muu
2. Ikäryhmänne  
 18-30 v  
 31-50 v  
 51-65 v  
 yli 65 vuotta
3. Tämänhetkinen elämäntilanteenne?  
 Yksin asuva  
 Pariskunta  
 Lapsiperhe  
 Aikuistalous (useampi kuin 2 aikuista)
4. Saatekirjeen lopussa on kartta tarkastelualueesta. Millä kartan alueista sijaitsee
- a) vakituinen asuntonne  
 Sektori A  
 Sektori B  
 Sektori C  
 Sektori D  
 Sektori E  
 Sektori F  
 Sektori G  
 Sijaitsee hankealueella  
 Vakituinen asuntoni sijaitsee muualla.
- b) vapaa-ajan asuntonne  
 Sektori A  
 Sektori B  
 Sektori C  
 Sektori D  
 Sektori E  
 Sektori F  
 Sektori G  
 Sijaitsee hankealueella  
 Minulla ei ole vapaa-ajan asuntoa tai se sijaitsee muualla.
5. Kuinka kauan olette yhteensä asuneet tai lomailleet tällä seudulla?  
 Alle 5 vuotta     5–9 vuotta     10–29 vuotta     30–49 vuotta     ≥ 50 vuotta     En koskaan
6. Mikäli omistatte kiinteistön hankealueella tai sen läheisyydessä, kiinteistönne (tontti/maa-alue) sijaitsee  
 Hankealueella  
 Rajautuu hankealueeseen  
 Hankealueen ulkopuolella (alle 1 km etäisyydellä)
7. Mikäli omistatte kiinteistön hankealueella tai sen läheisyydessä, kuinka kauan se on ollut omistuksessanne?  
 Alle 5 vuotta     5–9 vuotta     10–29 vuotta     30–49 vuotta     ≥ 50 vuotta

### KYSYMYKSIÄ TUULIVOIMASTA

8. Millä tavoin sähköä pitäisi Suomessa tuottaa? Voitte valita useampia vaihtoehtoja.
- |  |  |
|--|--|
| <input type="checkbox"/> Ydinvoimalla      | <input type="checkbox"/> Jätteenpoltolla           |
| <input type="checkbox"/> Kivihiilellä      | <input type="checkbox"/> Monipolttoainelaitoksissa |
| <input type="checkbox"/> Vesivoimalla      | <input type="checkbox"/> Turpeen poltolla          |
| <input type="checkbox"/> Tuulivoimalla     | <input type="checkbox"/> Öljyn poltolla            |
| <input type="checkbox"/> Maakaasulla       | <input type="checkbox"/> Lisäämällä sähkön tuontia |
| <input type="checkbox"/> Biopolttoaineilla | <input type="checkbox"/> Muuten, miten? _____      |
9. Miten suhtaudutte tuulivoimaan yleisesti ottaen?
- Myönteisesti  
 Kielteisesti  
 En osaa sanoa

10. Oletteko nähnyt ison, yli 100 metriä korkean, toiminnassa olevan tuulivoimalan?
- 1  En, enkä ole kiinnostunutkaan.  
 2  En, mutta olisin kiinnostunut tutustumaan.  
 3  Olen, mutta kaukaa (yli 500 metrin päästä), missä? \_\_\_\_\_  
 4  Olen, lähietäisyydeltä (alle 500 metrin päästä) missä? \_\_\_\_\_
11. Oletteko käynyt tutustumassa tuulivoimapuistoon?
- 1  En, enkä ole kiinnostunutkaan.  
 2  En, mutta olisin kiinnostunut tutustumaan.  
 3  Olen, missä? \_\_\_\_\_
12. Mistä saatte tietoa tuulivoimasta yleisesti ottaen?
- 1  Valtakunnallisista sanomalehdistä  
 2  Paikallislehdistä  
 3  Televisiosta tai radiosta  
 4  Tuulivoimayhtiöiden nettisivuilta  
 5  Muilta nettisivuilta  
 6  Tuulivoimayhdistyksestä  
 7  Kansalaisjärjestöiltä (esim. ympäristöjärjestöt)  
 8  Tuulivoimayhtiöiden yleisötilaisuuksista  
 9  Naapureilta tai muilta tutuilta  
 10  Muualta, mistä? \_\_\_\_\_
13. Jos olette huolissanne tuulivoimaloiden mahdollisista ympäristövaikutuksista, mitkä seuraavista huolettavat eniten? Valitkaa **kolme** suurinta huolenaihetanne.
- 1  Lentoestevalot  
 2  Maisemamuutos  
 3  Vaikutukset maaeläimiin  
 4  Melu  
 5  Vaikutukset virkistyskäyttöön  
 6  Vaikutukset linnustoon  
 7  Välke (varjon vilkkuminen)  
 8  Vaikutukset metsästykseseen  
 9  Joku muu vaikutus, mikä? \_\_\_\_\_  
 10  En ole huolissani tuulivoimaloiden vaikutuksista
14. Miten tuulivoiman mahdollisesti aiheuttamia haittoja tulisi yleisesti ottaen mielestänne lieventää?
- 1  Mielestäni tuulivoimasta ei asiallisesti toteutettuna aiheudu lieventämistä vaativia haittoja.  
 2  Haittoja ei voida lieventää muuten kuin jättämällä voimalat rakentamatta.  
 3  Muu ajatus haittojen lieventämisestä
- \_\_\_\_\_
- \_\_\_\_\_

## HANKEALUEEN JA SEN LÄHIALUEEN NYKYTILA

15. Millä tavoin ja kuinka usein käytätte hankealuetta?

	Päivittäin	Viikoittain	Kuukausit- tain	Vuosittain	Harvemmin/ ei koskaan
A. Retkeilen tai ulkoilen alueella	5 <input type="checkbox"/>	4 <input type="checkbox"/>	3 <input type="checkbox"/>	2 <input type="checkbox"/>	1 <input type="checkbox"/>
B. Hiihdän alueella	5 <input type="checkbox"/>	4 <input type="checkbox"/>	3 <input type="checkbox"/>	2 <input type="checkbox"/>	1 <input type="checkbox"/>
C. Marjastan tai sienestän	5 <input type="checkbox"/>	4 <input type="checkbox"/>	3 <input type="checkbox"/>	2 <input type="checkbox"/>	1 <input type="checkbox"/>
D. Metsästäjän alueella	5 <input type="checkbox"/>	4 <input type="checkbox"/>	3 <input type="checkbox"/>	2 <input type="checkbox"/>	1 <input type="checkbox"/>
E. Metsänhoito, maanviljelys alueella	5 <input type="checkbox"/>	4 <input type="checkbox"/>	3 <input type="checkbox"/>	2 <input type="checkbox"/>	1 <input type="checkbox"/>
F. Käytän alueen teitä	5 <input type="checkbox"/>	4 <input type="checkbox"/>	3 <input type="checkbox"/>	2 <input type="checkbox"/>	1 <input type="checkbox"/>
G. Tarkkailen ja nautin luonnosta alueella, esim. linnut, maisema	5 <input type="checkbox"/>	4 <input type="checkbox"/>	3 <input type="checkbox"/>	2 <input type="checkbox"/>	1 <input type="checkbox"/>
H. Jotain muuta, mitä? _____ _____	5 <input type="checkbox"/>	4 <input type="checkbox"/>	3 <input type="checkbox"/>	2 <input type="checkbox"/>	1 <input type="checkbox"/>

16. Miten arvioitte seuraavien asioiden merkitystä ja nykytilaa Ollinkorven tuulivoimahankkeen hankealueella tai sen lähiympäristössä?

	Asian tärkeys				Asian nykytila				
	Tärkeä	Melko tärkeä	Ei tärkeä	Vaikea sanoa	Erittäin huono	Melko huono	Ei hyvä eikä huono	Melko hyvä	Erittäin hyvä
Liikenne	3 <input type="checkbox"/>	2 <input type="checkbox"/>	1 <input type="checkbox"/>	0 <input type="checkbox"/>	-2 <input type="checkbox"/>	-1 <input type="checkbox"/>	0 <input type="checkbox"/>	1 <input type="checkbox"/>	2 <input type="checkbox"/>
Natura-alueet	3 <input type="checkbox"/>	2 <input type="checkbox"/>	1 <input type="checkbox"/>	0 <input type="checkbox"/>	-2 <input type="checkbox"/>	-1 <input type="checkbox"/>	0 <input type="checkbox"/>	1 <input type="checkbox"/>	2 <input type="checkbox"/>
Linnusto	3 <input type="checkbox"/>	2 <input type="checkbox"/>	1 <input type="checkbox"/>	0 <input type="checkbox"/>	-2 <input type="checkbox"/>	-1 <input type="checkbox"/>	0 <input type="checkbox"/>	1 <input type="checkbox"/>	2 <input type="checkbox"/>
Maisema	3 <input type="checkbox"/>	2 <input type="checkbox"/>	1 <input type="checkbox"/>	0 <input type="checkbox"/>	-2 <input type="checkbox"/>	-1 <input type="checkbox"/>	0 <input type="checkbox"/>	1 <input type="checkbox"/>	2 <input type="checkbox"/>
Kulttuuriympäristö	3 <input type="checkbox"/>	2 <input type="checkbox"/>	1 <input type="checkbox"/>	0 <input type="checkbox"/>	-2 <input type="checkbox"/>	-1 <input type="checkbox"/>	0 <input type="checkbox"/>	1 <input type="checkbox"/>	2 <input type="checkbox"/>
Asumisviihtyisyys (vakituinen tai loma)	3 <input type="checkbox"/>	2 <input type="checkbox"/>	1 <input type="checkbox"/>	0 <input type="checkbox"/>	-2 <input type="checkbox"/>	-1 <input type="checkbox"/>	0 <input type="checkbox"/>	1 <input type="checkbox"/>	2 <input type="checkbox"/>
Melutilanne	3 <input type="checkbox"/>	2 <input type="checkbox"/>	1 <input type="checkbox"/>	0 <input type="checkbox"/>	-2 <input type="checkbox"/>	-1 <input type="checkbox"/>	0 <input type="checkbox"/>	1 <input type="checkbox"/>	2 <input type="checkbox"/>
Retkeily, ulkoilu ja lomailumahdollisuudet	3 <input type="checkbox"/>	2 <input type="checkbox"/>	1 <input type="checkbox"/>	0 <input type="checkbox"/>	-2 <input type="checkbox"/>	-1 <input type="checkbox"/>	0 <input type="checkbox"/>	1 <input type="checkbox"/>	2 <input type="checkbox"/>
Ilmastonmuutos	3 <input type="checkbox"/>	2 <input type="checkbox"/>	1 <input type="checkbox"/>	0 <input type="checkbox"/>	-2 <input type="checkbox"/>	-1 <input type="checkbox"/>	0 <input type="checkbox"/>	1 <input type="checkbox"/>	2 <input type="checkbox"/>
Työllisyys	3 <input type="checkbox"/>	2 <input type="checkbox"/>	1 <input type="checkbox"/>	0 <input type="checkbox"/>	-2 <input type="checkbox"/>	-1 <input type="checkbox"/>	0 <input type="checkbox"/>	1 <input type="checkbox"/>	2 <input type="checkbox"/>
Kunnan talous	3 <input type="checkbox"/>	2 <input type="checkbox"/>	1 <input type="checkbox"/>	0 <input type="checkbox"/>	-2 <input type="checkbox"/>	-1 <input type="checkbox"/>	0 <input type="checkbox"/>	1 <input type="checkbox"/>	2 <input type="checkbox"/>
Kunnan imago	3 <input type="checkbox"/>	2 <input type="checkbox"/>	1 <input type="checkbox"/>	0 <input type="checkbox"/>	-2 <input type="checkbox"/>	-1 <input type="checkbox"/>	0 <input type="checkbox"/>	1 <input type="checkbox"/>	2 <input type="checkbox"/>
Kiinteistöjen arvo	3 <input type="checkbox"/>	2 <input type="checkbox"/>	1 <input type="checkbox"/>	0 <input type="checkbox"/>	-2 <input type="checkbox"/>	-1 <input type="checkbox"/>	0 <input type="checkbox"/>	1 <input type="checkbox"/>	2 <input type="checkbox"/>

17. Mikäli harjoitatte jotain seuraavista toiminnoista hankealueella tai sen läheisyydessä, vastatkaa seuraaviin kysymyksiin:

- a. Millä alueella pääasiallisesti **metsästätte** ja mitä riistaeläimiä? Kuulutteko alueella toimiviin metsästysseuroihin? Jos kuulutte, mihin? Voitte merkitä paikat ja alueet viimeisellä sivulla olevalle kartalle.

---



---



---



---

- b. Onko hankealueella tai sen lähiympäristössä teille merkittäviä paikkoja tai alueita **virikistyksen, harrastusten, ulkoilun** tms. kannalta? Voitte merkitä paikat ja alueet viimeisellä sivulla olevalle kartalle.

---



---



---

## OLLINKORVEN TUULIVOIMAHANKKEEN VAIKUTUKSET

18. Miten arvioitte **sähkölinjan rakentamisen** vaikuttavan seuraaviin asioihin? Rastittakaa listasta kohdat, joihin arvelette kohdistuvan vaikutuksia.

- |  |   |
|--|---|
| 1 <input type="checkbox"/> Maisema             | 5 <input type="checkbox"/> Kiinteistöjen arvon muutos     |
| 2 <input type="checkbox"/> Linnusto            | 6 <input type="checkbox"/> Asumisviihtyvyys               |
| 3 <input type="checkbox"/> Muu eläimistö       | 7 <input type="checkbox"/> Terveysvaikutukset             |
| 4 <input type="checkbox"/> Maa- ja metsätalous | 8 <input type="checkbox"/> Joku muu vaikutus, mikä? _____ |

## 19. Miten koette Ollinkorven tuulivoimahankkeen vaikuttavan seuraaviin asioihin?

	Erittäin kielteinen	Melko kielteinen	Ei vaikutusta	Melko myönteinen	Erittäin myönteinen
A. Asumisviihtyisyyteenne tuulivoimaloiden rakentamisen aikana	-2 <input type="checkbox"/>	-1 <input type="checkbox"/>	0 <input type="checkbox"/>	1 <input type="checkbox"/>	2 <input type="checkbox"/>
B. Asumisviihtyisyyteenne tuulivoimaloiden toiminnan aikana	-2 <input type="checkbox"/>	-1 <input type="checkbox"/>	0 <input type="checkbox"/>	1 <input type="checkbox"/>	2 <input type="checkbox"/>
C. Luonnosta nauttimiseen	-2 <input type="checkbox"/>	-1 <input type="checkbox"/>	0 <input type="checkbox"/>	1 <input type="checkbox"/>	2 <input type="checkbox"/>
D. Omaan ulkoiluuni alueella	-2 <input type="checkbox"/>	-1 <input type="checkbox"/>	0 <input type="checkbox"/>	1 <input type="checkbox"/>	2 <input type="checkbox"/>
E. Retkeilyyn, ulkoiluun ja lomailumahdollisuuksiin yleisesti ottaen	-2 <input type="checkbox"/>	-1 <input type="checkbox"/>	0 <input type="checkbox"/>	1 <input type="checkbox"/>	2 <input type="checkbox"/>
F. Metsästysmahdollisuuksiin	-2 <input type="checkbox"/>	-1 <input type="checkbox"/>	0 <input type="checkbox"/>	1 <input type="checkbox"/>	2 <input type="checkbox"/>
G. Linnustoon	-2 <input type="checkbox"/>	-1 <input type="checkbox"/>	0 <input type="checkbox"/>	1 <input type="checkbox"/>	2 <input type="checkbox"/>
H. Muuhun maaelämistöön	-2 <input type="checkbox"/>	-1 <input type="checkbox"/>	0 <input type="checkbox"/>	1 <input type="checkbox"/>	2 <input type="checkbox"/>
I. Natura-alueisiin	-2 <input type="checkbox"/>	-1 <input type="checkbox"/>	0 <input type="checkbox"/>	1 <input type="checkbox"/>	2 <input type="checkbox"/>
J. Maisemaan	-2 <input type="checkbox"/>	-1 <input type="checkbox"/>	0 <input type="checkbox"/>	1 <input type="checkbox"/>	2 <input type="checkbox"/>
K. Melutilanteeseen	-2 <input type="checkbox"/>	-1 <input type="checkbox"/>	0 <input type="checkbox"/>	1 <input type="checkbox"/>	2 <input type="checkbox"/>
L. Liikenteeseen tuulivoimaloiden rakentamisen aikana	-2 <input type="checkbox"/>	-1 <input type="checkbox"/>	0 <input type="checkbox"/>	1 <input type="checkbox"/>	2 <input type="checkbox"/>
M. Liikenteeseen tuulivoimaloiden käytön aikana	-2 <input type="checkbox"/>	-1 <input type="checkbox"/>	0 <input type="checkbox"/>	1 <input type="checkbox"/>	2 <input type="checkbox"/>
N. Ilmastonmuutokseen	-2 <input type="checkbox"/>	-1 <input type="checkbox"/>	0 <input type="checkbox"/>	1 <input type="checkbox"/>	2 <input type="checkbox"/>
O. Työllisyyteen	-2 <input type="checkbox"/>	-1 <input type="checkbox"/>	0 <input type="checkbox"/>	1 <input type="checkbox"/>	2 <input type="checkbox"/>
P. Kunnan talouteen	-2 <input type="checkbox"/>	-1 <input type="checkbox"/>	0 <input type="checkbox"/>	1 <input type="checkbox"/>	2 <input type="checkbox"/>
Q. Kunnan imagoon	-2 <input type="checkbox"/>	-1 <input type="checkbox"/>	0 <input type="checkbox"/>	1 <input type="checkbox"/>	2 <input type="checkbox"/>
R. Kiinteistöjen arvoon	-2 <input type="checkbox"/>	-1 <input type="checkbox"/>	0 <input type="checkbox"/>	1 <input type="checkbox"/>	2 <input type="checkbox"/>
S. Kiinteistöjen käyttömahdollisuuksiin tulevaisuudessa	-2 <input type="checkbox"/>	-1 <input type="checkbox"/>	0 <input type="checkbox"/>	1 <input type="checkbox"/>	2 <input type="checkbox"/>
T. Maa- ja metsätalouden harjoittamiseen	-2 <input type="checkbox"/>	-1 <input type="checkbox"/>	0 <input type="checkbox"/>	1 <input type="checkbox"/>	2 <input type="checkbox"/>
U. Muuhun, mihin? _____	-2 <input type="checkbox"/>	-1 <input type="checkbox"/>	0 <input type="checkbox"/>	1 <input type="checkbox"/>	2 <input type="checkbox"/>

20. Millainen näkemys Teille on muodostunut Ollinkorven tuulivoimapuistosta? Merkitkää rasti siihen kohtaan, joka parhaiten kuvaa **kokonaisnäkemystänne**. (Vain yksi rasti)

Myönteinen	2 <input type="checkbox"/>	Ollinkorven tuulivoimapuiston edut ovat selvästi suuremmat kuin siitä mahdollisesti aiheutuvat haitat.
	1 <input type="checkbox"/>	Vaikka Ollinkorven tuulivoimapuistoon liittyy kielteisiäkin puolia, löydän siitä enemmän myönteistä kuin kielteistä.
	0 <input type="checkbox"/>	En osaa ottaa kantaa.
Kielteinen	-1 <input type="checkbox"/>	Vaikka Ollinkorven tuulivoimapuistoon liittyy myönteisiäkin puolia, löydän siitä enemmän kielteistä kuin myönteistä.
	-2 <input type="checkbox"/>	Ollinkorven tuulivoimapuiston haitat ovat selvästi suuremmat kuin siitä mahdollisesti aiheutuvat edut.

21. Iin kunnan alueelle on suunnitteilla myös Megatuuli Oy:n Yli-Olhavan tuulivoimapuisto. Millaisiksi arvioitte Ollinkorven ja Yli-Olhavan tuulivoimapuistojen yhteisvaikutukset, mikäli molemmat hankkeet toteutuvat?

	Erittäin kielteinen	Melko kielteinen	Ei vaikutusta	Melko myönteinen	Erittäin myönteinen
A. Asumisviihtyisyys	-2 <input type="checkbox"/>	-1 <input type="checkbox"/>	0 <input type="checkbox"/>	1 <input type="checkbox"/>	2 <input type="checkbox"/>
B. Maisema	-2 <input type="checkbox"/>	-1 <input type="checkbox"/>	0 <input type="checkbox"/>	1 <input type="checkbox"/>	2 <input type="checkbox"/>
C. Luonnonympäristö (kasvillisuus, linnusto, muu eläimistö)	-2 <input type="checkbox"/>	-1 <input type="checkbox"/>	0 <input type="checkbox"/>	1 <input type="checkbox"/>	2 <input type="checkbox"/>
D. Metsästys, retkeily ja ulkoilu yleisesti ottaen	-2 <input type="checkbox"/>	-1 <input type="checkbox"/>	0 <input type="checkbox"/>	1 <input type="checkbox"/>	2 <input type="checkbox"/>
E. Kunnan talous ja elinkeinoelämä	-2 <input type="checkbox"/>	-1 <input type="checkbox"/>	0 <input type="checkbox"/>	1 <input type="checkbox"/>	2 <input type="checkbox"/>
F. Muu, mikä? _____	-2 <input type="checkbox"/>	-1 <input type="checkbox"/>	0 <input type="checkbox"/>	1 <input type="checkbox"/>	2 <input type="checkbox"/>

22. Onko Ilmatar li Oy:n / Ilmatar Energy Oy:n tiedottaminen suunnitelmistaan ollut mielestänne...

	Täysin	Melko hyvin	Melko huonosti	Ei lainkaan
G. Riittävää	4 <input type="checkbox"/>	3 <input type="checkbox"/>	2 <input type="checkbox"/>	1 <input type="checkbox"/>
H. Ymmärrettävää	4 <input type="checkbox"/>	3 <input type="checkbox"/>	2 <input type="checkbox"/>	1 <input type="checkbox"/>

23. Ajatelkaa Ilmatar li Oy:tä / Ilmatar Energy Oy:tä yhtiönä ja valitkaa alla olevasta listasta kaikki ne väittämät, jotka mielestänne kuvaavat Ilmataria. Voitte valita useita väittämiä.

- 1  Yleinen mielikuva yhtiöstä on pääasiassa myönteinen
- 2  Yhtiö kertoo avoimesti toiminnastaan
- 3  Yhtiö ottaa ympäristönsuojelun vakavasti
- 4  Yhtiö salailee asioita
- 5  Yhtiö on nykyaikainen ja kehittyvä
- 6  Yhtiö on täysin tuntematon minulle
- 7  Yhtiö ei välitä kansalaisten mielipiteistä
- 8  Yhtiö on vastuullinen toimija
- 9  Yhtiö ei piittaa luonnonsuojelusta
- 10  Yhtiö on epäluotettava
- 11  Yhtiö on alueellamme merkittävä työllistäjä
- 12  Yhtiö toimii vastuuntuntoisesti
- 13  Yhtiö tekee yhteistyötä alueen asukkaiden ja maanomistajien kanssa
- 14  Yhtiö vähentää ympäristön saastumista ja ilmastonmuutosta
- 15  Voitte kuvailla omin sanoin millaiseksi koette Ilmattaren yrityskuvan

---



---

24. Mitä muuta haluatte sanoa Ilmattaren Ollinkorven tuulivoimahankkeesta tai mahdollisista yhteisvaikutuksista muiden tuulivoimahankkeiden kanssa?

---



---



---



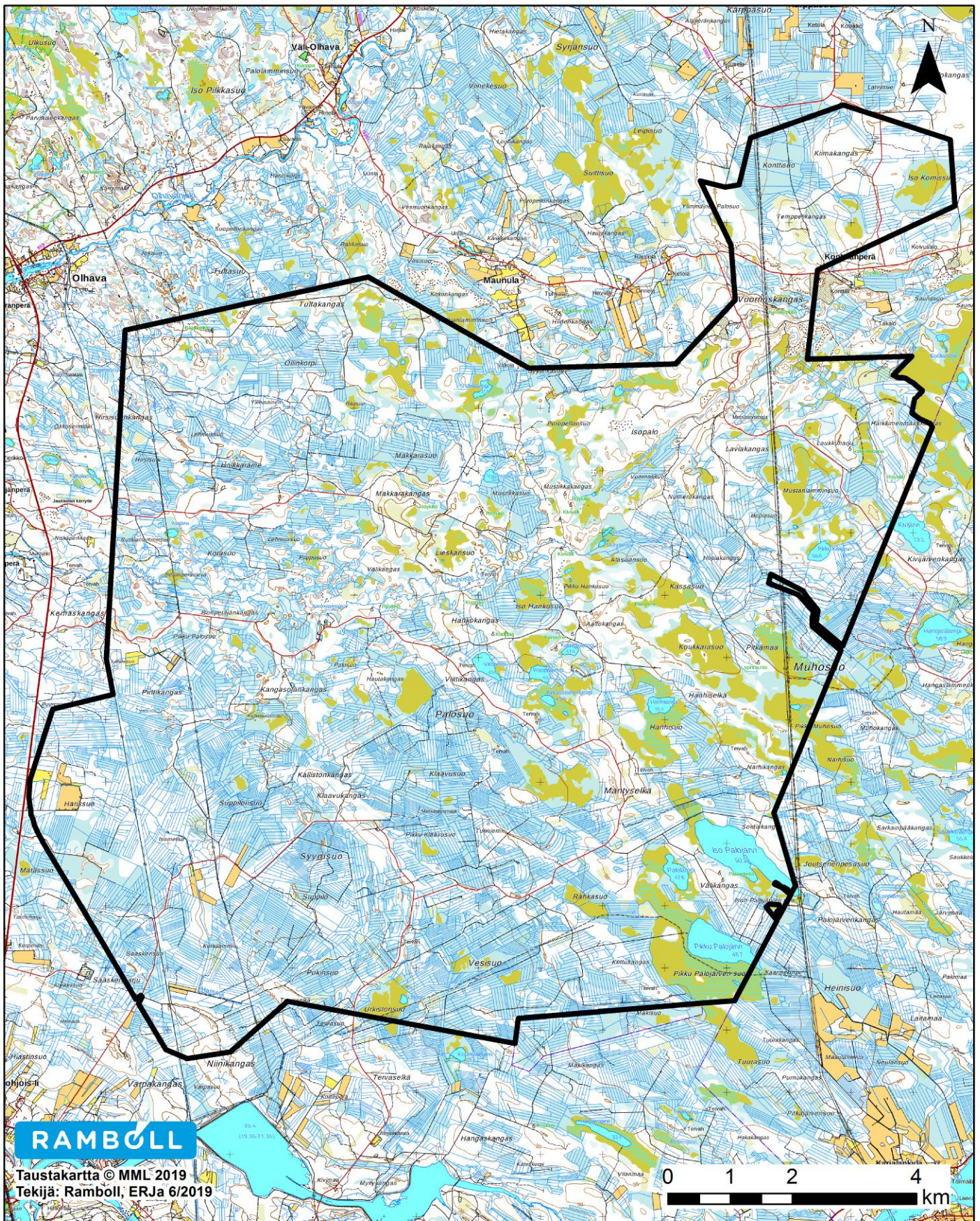
---



---

Alla on kartta, jossa on kuvattu lin Ollinkorven tuulivoimapuistohankkeen lähialue. Kartalle merkitty hankealue.

**Voitte halutessanne merkitä karttaan havaintojanne hankealueelta.**



**KIITOS VASTAUKSESTANNE!**